



Catàleg de varietats tradicionals d'arbres fruiters ecològics

Varietats reservades a aficionats

2026



El viver

Les varietats tradicionals són el fruit del procés de selecció de l'agricultor que durant anys ha seleccionat les varietats més adaptades a les característiques del seu territori. Aquesta selecció va permetre que durant l'època on no existien mitjans de transport ni de conservació, els agricultors poguessin subministrar fruita als mercats locals. Sovint s'utilitzaven per fer melmelades, sidra i moltes receptes locals que afortunadament han perdurat en el temps. Les varietats tradicionals són rústiques i resistents als agents patògens externs i, és per aquest motiu, que són ideals per al cultiu en agricultura ecològica.

El viver està format per diverses parcel·les agrícoles al Baix Empordà però l'activitat principal es desenvolupa a la seu situada als peus de les Gavarres al municipi de Cruïlles. Al viver ens dediquem a la recuperació, conservació i reproducció de varietats tradicionals de fruiters i fruits silvestres. Tenim una col·lecció de més de 170 varietats antigues entre pomeres, pereres, albercoquers, cirerers, presseguers, pruneres, magraners, figueres, La majoria són varietats locals, que es cultivaven en diferents indrets de Catalunya i altres es poden trobar en tot el continent Europeu. Des de Arboreco també fem assessorament per plantacions de fruiters, tant de particulars com de petits productors seguint els criteris de l'agricultura ecològica.

Estem inscrits al registre d'operadors del Consell Català de la Producció Ecològica (CT002151P) i al registre de proveïdor de material vegetal amb el núm. ES-09-17-0220

Punts de venda



Al viver de Cruïlles (Baix Empordà)

(Camí de la Palanca s/n)

Els arbres es poden comprar directament al viver però cal trucar (650742502) o enviar un correu electrònic abans (info@arboreco.net) per confirmar les existències i l'horari d'atenció al públic



Enviament per missatger També enviem els fruiters per missatger amb despeses de port i embalatge a càrrec del destinatari. Cal fer la comanda enviant un correu electrònic o per telèfon



Fires o mercats (Molins de Rei, Igualada, Salt, Roda de Ter, etc.) Sovint anem a fires o mercats on podem portar-vos les varietats que desitgeu, per saber on anem podeu consultar l'agenda del web www.arboreco.net.

Preus Orientatius

Plançons de 1 any d'empelt, en contenidor de 3,5 litres · 17,50 €

Plançons de 2 o més anys d'empelt, en contenidor de 5 i 10 litres · 20,00 € - 30,00 €

Plançons de 1 any d'empelt, a arrel nua · 16,00 € - 18,00 €



info@arboreco.net · tel. 650742502 · [@arborecoviver](https://www.instagram.com/arborecoviver) - Cruïlles, Baix Empordà



ES-ECO-019-CT
Agricultura UE



Podeu demanar un pressupost a través de la web (comanda), enviant un correu electrònic (info@arboreco.net) o trucant (650742502)

PORTAEMPELTS

POMERA

M 111 Portaempelt vigorós, adequat per a sòls francs i també per aquells poc fèrtils, sensible a asfixia radical. Apropiat per a baixes densitat de plantació (300-500 plantes/ha). Marc de plantació aconsellat 5m x 5m.

M 7 Peu de mitjà vigor (15-30% menys de Franc), bastant resistent a asfixia radical, activitat rebrotant mitjana, adequat per a sòls calcaris i secs. Marc de plantació aconsellat 5m x 5m.

M 9 Peu molt dèbil (fins a un 70-80% menys respecte a Franc), necessita una estructura de suport, idoni per densitat de plantació elevada (1000-2000 plantes/ha). Molt ràpid a l'hora d'entrar en producció. Arrels molt superficials, sensible a la sequera. Aconsellable per a cultiu en paret.

PERERA

Franc Patró obtingut des de llavor (*Pyrus comunis*), molt vigorós, tarda a l'hora d'entrar en producció, molt longeu (fins a 80/100 anys). S'adapta a sòls embassats, molt resistent a fongs d'arrels (*Armillaria mellea*). Marc de plantació aconsellat 5m x 6m.

Codonyer BA 29 Seleccionat des de Codonyer de Provença (*Cydonia oblonga*), entre els codonyers és el més rústic, fa que tingui més vigor i sigui més productiu, amb entrada en producció bastant ràpida i dóna produccions qualitativament constants. Apropiat per a sòls fèrtils i resistent a la sequera. Marc de plantació aconsellat 4m x 4m.

Codonyer MA Seleccionat des de Codonyer d'Anger. Dóna un vigor mitjà (20-30% menys de BA 29), ràpid a l'hora d'entrar en producció i productiu. Sensible al fred i apte per a sòls argilosos. Marc de plantació aconsellat 4m x 4m.

ALBERCOQUER

Franc Vigorós, productiu, tarda a l'hora d'entrar en producció. Per sòls poc fèrtils, arenosos, no per terrenys entollats i compactats, resistent a la sequera i als sòls calcaris. Marc de plantació aconsellat 5m x 6m.

Mariana 2624 Mirabolà X *Prunus munsoniana*. Bona adaptabilitat a sòls calcaris i compactes que solen entollar-se, mitjanament vigorós, resistent a asfixia radical i al nematodes. Marc de plantació aconsellat 5m x 5m.

Montclar selecció de presseguer franc, confereix gran vigor a la varietat, superior a GF 305, així com major resistència a clorosi fèrrica i a la falta de magnesi. Els arbres empeltats són homogenis en creixement i productius. Marc de plantació aconsellat 4m x 5m.

CIRERER

Franc (de llavor) Peu molt vigorós, tarda a l'hora d'entrar en producció, apropiat per sòls francs, profunds i també als compactats. No tolera la sequera i terrenys desgastats. Bon ancoratge, per tant aconsellable en cultius amb pendent. Marc de plantació 6m x 6m o més.

Santa Lucia (*Prunus mahaleb*) Més resistent que el cirerer franc a les temperatures baixes, a la sequera i a sòls calcaris, mostra sensibilitat a asfixia radical. Prefereix sòls lleugers, francs, però s'adapta a



terrenys pedregosos i pobres. Vigor dèbil, molt bona afinitat amb cirerer àcid (guinder), aconsellable per a cultiu en parets. Mar de plantació 5m x 5m o més.

PRESSEGUER

Franc Peu amb bon vigor. Adequat per a sòls fèrtils, ben drenats. Indueix una bona qualitat dels fruits (calibre, contingut de sucres, color, etc.), ràpida entrada en producció. Elevada sensibilitat a la clorosi fèrrica i a l'asfíxia radical. Marc de plantació aconsellat 4m x 5m.

GF 305 Clon de pesseguer franc, dóna arbres de bon vigor, adequat per terrenys ben estructurats, poc sensible a sòls calcaris. Marc de plantació aconsellat 4m x 5m.

Montclar selecció de pesseguer franc, confereix gran vigor a la varietat, superior a GF 305, així com major resistència a clorosi fèrrica i a la falta de magnesi. Els arbres empeltats són homogenis en creixement i productius. Marc de plantació aconsellat 4m x 5m.

GF 677 Híbrid natural pesseguer X ametller, seleccionat a França. Vigorós, a vegades tarda a l'hora d'entrar en producció. Apropiat per a sòls calcaris, poc fèrtils, sensible als entollaments d'aigua resistent a clorosi fèrrica. Marc de plantació aconsellat 4m x 5m.

PRUNERA

Franc (Mirabolà de llavor) És el peu més utilitzat, apte per a qualsevol tipus de sòls, dóna bon vigor a les plantes. Bona afinitat d'empelt, no gaire homogeni. Marc de plantació aconsellat 5m x 6m.

Mariana GF 8/1 Patró obtingut a EUA, hibridació lliure entre Mirabolà i *Prunus munsoniana*. Bona adaptabilitat a diversos tipus de sòl, vigorós, resistent a asfíxia radical. Bona productivitat i qualitat dels fruits. Marc de plantació aconsellat 5m x 6m.

LLISTAT VARIETAL

POMERES	PERERES	ALBERCOQUERS	D'EN ROCA
ANNURCA	BEURRE GIFFARD	ANTONIO ERRANI	DURONE DE CESENA
ASTRAKAN VERMELL	BLANQUILLA	CANINO	DURONE DI VIGNOLA III
BELLA DE BOSKOOP	BONA LUIS D'AVANCHES	GALTA ROJA	MORA DE VIGNOLA
BELLESA DE ROMA	CAMOSINA	MIRLO BLANC	PICOTA - AMBRUNES
BLANCA D'ESPANYA	CAMPANYA	MONIQUI	SANT PERE
CALVILLA BIANCA D'INVERNO	CANYELLA	PAVIOT	SANT ISIDRE
CALVILLA GROGA	CASTELLS	PISANA	SELRANA
CALVILLA VERMELLA	COURE	PORTICI	TIRITOS
CAMOSA	CUIXA DE DAMA	PRECOCE D'IMOLA	FIGUERES
CARABILLE	DECANA D'HIVERN	ROIG DE ROUSSILLON	BLANQUELLA
CARA BRUTA	DUQUESSA DE BERERD	TADEO	COLL DE DAMA BLANC
COMOSA	ERCOLINI		COLL DEMA NEGRE
COR GLAÇAT	FLOR D'HIVERN	AMETLLERS	COLL DE DAMA RATLLADA
CUA LLARGA	HIVERN	FERRANGES	GROGA
DECIO	LLIMONERA	GARRIGUES	LUNGHET
DE RELLENO	MARTIN SEC	GUARA	SAJOLA
DEL CIRI GROC	MOSCATELLA	LLARGUETA	TRES FAN CARGA
DEL CIRI VERMELL	PASSA CRASSANA	MARCONA	RAÏM
EUGENIA	PELL DE GALÀPET		12 campanades
GRAVENSTEIN	PERA DE PUIGCERDÀ	PRUNERES	Cardinal
LIMUNET	PERETA BLANCA	ANNA SPATH	Maduixa
MAGNANA	PRIMERENCA DE TREVOUX	BIRICOCCOLO	Moscatell
MANYAGA	ROCHA	COLLÓ DE FRARE	Picapoll
MORRO DE LLEBRE	SANT JAUME	COLLÓ DE MICO - ROGETA D'AGOST	AVELLANERS
PALAU DE BISBE	SERMENYA - SETENBOCA	D'AGEN	NEGRETA DE REUS
PERIQUET	TENDRAL RE REUS	FRARE NEGRE	CASTANYERA
PIATLIN	WILLIAM	LLAGRIMA D'OR	CAQUIS
REINA DE REINETES	XATA	LLEVADOR	TOMÀQUET
RENETTA ANANAS	PRESEGUERS	MADUIXADA	TIPUS
REINETTA BUMANN	AMSDEN	MIRABELLA DE NANCY	MAGRANERS
REINETA CANADÀ	BELGA	MONSTRUOSA D'ANGLATERRA	MOLLAR DE ELCHE
REINETTA D'ANGLATERRA	BENVINGUT	QUETSCHES ALSACIA	MAGRANER VINÓS
REINETA DAURADA	BLANC DE PARET DEL VALLES	REINA CLÀUDIA D'ALTHAN	ALTRES FRUITERS
REINETA GRISA DE SAINTOGNE	CANONGI DE CANONJA	REINA CLAUDIA D'OULLINS	Amelanchier canadensis
REINETA GRISA ANTIGA	COTOGNO DI ROSANO	REINA CLÀUDIA TOLOSA	Cirerer d'Arboç
RENETTA DELS CARMELITANS	DIXIRED	REINETA - REINA CL. VERDA	Codonyer - "Pero cotogno"
REINETA XAMPANYA	ESCAROLITA	REINA CLÀUDIA VIOLETA	Gerd
ROSA DE BERNA	GAVATX	RUSTICANO	Nabiu
ROSSO DE VALGREGHENTINO	MALLORQUÍ	SANT JOAN	Grosella vermella
SANT JAUME	MELICOTO GROC	SANT MIQUEL	Grosella negra
SANT JOAN	MELOCOTÓN DE CALANDA	SCAGNARDA	Ribes uva espina
SANT MIQUEL	MIRAFLORES	VALLESPER	Ginjoler
SUCRE	MOLLAR VERMELL	CIRERERS	Morera alba (fruit blanc)
ULL DE NESPRE	PRESSEC VERMELL	AIGUARDENT	Morera alba (fruit negre)
VERD DONZELLA	POLLERO	BIGARREAU BURLAT	Mora sense espines
	RESCLOS	BIG. GEANT D'HEDELFINGEN	Nespler
	RONDAN	BIGARREAU MORREAU	Noguera
	ROQUETA	BIGARREAU TARDÀ VIGNOLA	Sàuc
	ROQUETA GELAT	COR DE COLOM	Server
	SANT LLORENÇ	CUA LLARGA	Aranyoner
	SUDANELL	DE CABRIANES	
	VINYA	DEL GRA	

POMERES

ÈPOCA DE FLORACIÓ

VARIETAT	FEBRER	MARÇ	ABRIL	MAIG	JUNY
ANNURCA					
ASTRAKAN VERMELL					
BELFIORE			■		
BELLA DE BOSKOOP			■		
BELLESA DE ROMA			■		
CALVILLA BIANCA			■		
CALVILLA GIALLA			■		
CALVILLA ROSSA			■		
CAMOSA					
CAPÇADA					
CARA BRUTA			■		
CARABILLE					
COR GLAÇAT			■		
DE RELLENO			■		
DECIO					
DEL CIRI GROC			■	■	
DEL CIRI VERMELL			■	■	
EUGENIA			■		
GRAVENSTEIN					
LIMUNET					
MANYAGA			■		
MORRO DE LLEBRE					
PALAU DE BISBE			■		
PERIQUET			■		
PIATLIN			■		
PIC DE PEDRÍS			■		
REINA DE REINETES					
REINETA DAURADA			■	■	
REINETA DE CANADA			■	■	
REINETA DEL			■		
REINETA XAMPANYA			■		
REINETTA BUMANN					
REINETTA D'ANGLATERRA					
RENÈ CRIVEN			■		
RENETA ANANAS			■	■	
RENETTA DEI CARMELITANI					
ROSA DE BERNA					
ROSSO DI VALGREGHENTINO			■		
RUNSE			■		
SANT JAUME			■		
SANT JOAN				■	
STAYMARED			■		
SUCRE			■		
ULL DE NESPRE					
VERD DONZELLA					

ÈPOCA DE MADURACIÓ

VARIETAT	MAIG	JUNY	JULIOL	AGOST	SETEMBRE	OCTUBRE	NOVEMBRE	DESEMBRE
ANNURCA								
ASTRAKAN VERMELL								
BELLA DE BOSKOOP								
BELLESA DE ROMA								
BLANCA D'ESPANYA								
CALVILLA BIANCA								
D'INVERNO								
CALVILLA GROGA								
CALVILLA ROSSA								
CAMOSA								
CARABILLE								
CARA BRUTA								
COMOSA								
COR GLAÇAT								
CUA LLARGA								
CUA LLARGA VERMELLA								
DECIO								
DEL CIRI GROC								
DEL CIRI VERMELL								
DE RELLENO								
EUGENIA								
GOMOSA								
GRAVENSTEIN								
LIMUNET								
MAGNANA								
MANYAGA								
MORRO DE LLEBRE								
PALAU DE BISBE								
PERIQUET								
PIATLIN								
REINA DE REINETES								
REINETTA BUMANN								
REINETTA D'ANGLATERRA								
REINETA DE CANADÀ								
REINETA DAURADA								
REINETA GRISA DE SAINTOGNE								
REINETA GRISA ANTIGA								
REINETA XAMPANYA								
RENETTA ANANAS								
RENETTA DELS CARMELITANS								
ROSA DE BERNA								
ROSSO DE VALGREGHENTINO								
SANT JAUME								
SANT JOAN								
SANT MIQUEL								
SUCRE								
ULL DE NESPRE								
VERD DONZELLA								

ANNURCA

Descripció

Era coneguda pels romans amb el nom d'“*Orcola*”, tal i com recorda G.B.Porta el 1583, descrita per Plinio i representada a les pintures fresques de Ercolano (Napoli, Itàlia). És molt rústica i productiva, adaptada a les **zones temperades**. És resistent a tot tipus de transformació.

Fruit

Fruit petit o mitjà, amb forma constant, esfèrica-aplanada, pell llisa, espessa, gairebé completament vermella, amb petites taques i rugosa a la zona del peduncle. La polpa és blanquinosa, dura, no gaire sucosa, més aviat dolça, acidula. Es recull a l'**octubre**.

Consell

Com que està sotmesa a la caiguda precoç, es recull verda i es deixa envermellar durant dos mesos a les típiques “melare” (petits porxos).



ASTRAKAN VERMELLA

Descripció

Probablement originària de la Rússia septentrional i després difosa als Països nòrdics (Suècia, Noruega) per a la seva precocitat. Arbre poc vigorós amb port erecte, aguanta el fred intens, resistent al motejat.

Fruit

Fruit de mida mitjana, de forma rodona aplanada, pell vermella amb ratlles més fosques. La polpa és blanca, fina, tendre, poc sucosa, ensucrada, perfumada, gust de bona qualitat. Època de collita **juliol, agost**.

Consell

No es conserva durant gaire temps.

Sinònims

Astracan Rosso, Astracan Rouge, Astracan Rojo, Roter Astrakan, Roter Ernteapfel, Roter Augustapfel, Roter Jakobsapfel, Roter Sommerapfel.



BELLA DE BOSKOOP

Descripció

Varietat tradicional d'origen holandesa, es creu que deriva d'una llavor trobada a Boskoop el 1856 per K.J.W.Ottolander (Holanda). L'arbre és molt vigorós i productiu, poc sensible al motejat.

Fruit

Fruit de mitjà a mitjà-gran, amb forma variable, arrodonit, asimètric. Pell rugosa, amb presència de rovell, a vegades tacada de forma irregular o amb estries rogenques o taronjades. La polpa és blanca-cremosa, cruixent, compacte, mitjanament sucosa, ensucrada, lleugerament acidula, poc aromàtica però excel·lent. Època de maduració a partir de la **segona meitat d'octubre**.



BELLESA DE ROMA

Descripció

Arbre poc vigorós amb port mig dret amb branques primes i flexibles. Fusta fosca, vermellosa amb lenticel·les. Degut al escàs vigor, es presta bé a la formació en espatllera, molt productiu i regular. És sensible a l'oïdi o cendrosa.

Fruit

Fruit de mitjà a gros, de forma tronc cònica, oblonga, de contorn esfèric regular. Pell brillant, untosa, aromàtica que pot estar recoberta a gran part de la superfície d'una xapa de color roig viu uniforme o ratllada, amb puntejat blanquinós, regular, abundant. Polpa blanca crema, farinosa, cruixent, sabor lleugerament àcid i agradable, aromàtica. Maduració tardana cap a l'**octubre – novembre**.

Consell

Es conserva bé en cambra frigorífica.

Sinònims

Rome Beauty (EUA)



BLANCA D'ESPANYA

Descripció

Varietat originària de l'*Aude* (França)

Fruit

Pell de color groc amb polpa ferma i sucosa de gust molt dolç i particularment ensucrada. Maduració tardana cap a **novembre-desembre**.

Imatge no disponible

CALVILLA BLANCA D'HIVERN

Descripció

Varietat molt antiga d'origen incert, amb un gran renom al passat. Sembla ser que prové de Wurtemberg (Alemanya), on es coneixia abans del 1598, d'allà va passar a Suïssa i després a França, on es va anomenar Calvilla, del nom de la localitat de Calville (Eure). L'arbre és vigorós i el port és expansiu, sensible al fred.

Fruit

El fruit és gros amb forma constant, una mica aplanat amb solcs i bonys evidents a la part inferior (típic de la calvilla). La pell és de color verd groguenc, a vegades amb un difuminat vermell-taronjós. La polpa és de color blanc crema, delicada, sucosa, fina, compacte, acídula, aromàtica, molt bona. Madura **des de mitjans de novembre a principis de desembre**.



CALVILLA GROGA

Descripció

També s'anomena *Modenese*, aquesta varietat tradicional sembla ser originària de Modena, de fet el pomòleg Gallesio la recorda el 1815 amb el nom de "poma de Mòdena". L'arbre és rústic, amb un vigor mitjà escàs, amb port més aviar expansiu, amb discreta resistència a l'oïdi i al motejat, tendeix a l'alternança..

Fruit

El fruit és petit (pesa prop de 105 grams) i presenta una forma esfèrica. La pell és vermella sobre un fons groc-verdós o blanc-crema, lleugerament acídula. Es recull a **finals d'octubre** i es conserva fàcilment fins al desembre.

Consell

Fructifica prevalentment als branquillons curts que acaben amb una gemma mixta que cal respectar quan es poda. Discreta pel consum fresc és ideal per coure. Per la seva pol·linització s'aconsella la varietat Abbondanza.



CALVILLA ROSSA

Descripció

Es creu originària de Bèlgica (principis del 1800), però Lelectier (procurador del rei a Òrleans) la cita el 1628 com la *Calvilla del Rei*. L'arbre és fèrtil, poc vigorós i poc susceptible al motejat.

Fruit

Fruit de mida mitjana-grossa, tronc cònic, oblong, una mica boterut i a vegades asimètric. Pell verda gairebé totalment coberta d'un vermell fort, llisa, prima, cerosa, amb petites taquetes blanques. La polpa és blanca-cremosa i rosada a la zona central, amb textura fina, mitjanament sucosa, cruixent, dolça, lleugerament acídula, aromàtica. Madura a partir de la **segona meitat d'octubre**.

Consell

Bona varietat pels cultius de **muntanya**.



CAMOSA

Descripció

Arbre de vigor escàs amb port de baixa alçada. Tendència a esgotar-se per manca de renovació de fusta que cal tenir en compte a la època de la poda. La pomera Manyaga resulta ser una bona pol·linitzadora.

Fruit

Fruit de calibre mitjà a gros, de forma tronc cònica amb tendència esfèrica, aplanat. Pell mate que si se la frega brilla, aromàtica, de coloració matisada groga, tenyida parcialment de roig amb puntejat clar, uniforme. Polpa lleugerament cruixent, ferma, farinosa, dolça i aromàtica. Madura de **finals de setembre a principis d'octubre**.



CARABILLE

Descripció

Varietat molt vàlida, originària de l'*Aude* (França)

Fruit

Fruit de calibre de petit a mitjà, aplanat, pell de color vermell fosc, molt perfumada. La polpa és dolça, cruixent de color blanc ivori. Maduració cap a **novembre** i es conserva fins a l'abril.



CARA BRUTA

Descripció

Semblant a Reineta Terrera.

Arbre de vigor mitjà amb port mig erecte. Es cita a la bibliografia dos varietats: Cara Bruta Dolça amb polpa lleugerament acídula i Cara Bruta Agre amb polpa àcida.

Fruit

Fruit de calibre petit, aplanat, de contorn esfèric irregular. El peduncle és curt, llenyós amb inserció recte. Pell amb color de fons groc verdós, recoberta quasi totalment de ferruginositat pseudoverdosa, amb puntuacions escasses, clares amb aurèola. Polpa de color blanc crema amb reflexos verdosos, cruixent, una mica farinosa, de sabor molt dolç. Maduració de **ultima desena de setembre a primera d'octubre**.



COMOSA

Descripció

Varietat recol·lectada a Hostalets de Pierola (Anoia).

Fruit

De bones qualitats organolèptiques, dolça, maduració al mes de **novembre** i es conserva tot l'hivern.



COR GLAÇAT

Descripció

Arbre de port obert i de vigor mitjà.

Fruit

El fruit és rodó de bones dimensions i de coloració groguenca amb poc rovell. A la maduració el centre agafa una textura gelatinosa, ferma i lleugerament dolça i de bon gust. Madura l'**octubre**.



CUA LLARGA

Descripció

Arbre amb vigor notable de gran alçada amb port bastant obert.

Fruit

Fruit de forma aplanada i obliqua de mides mitjanes. Pell de color verd groguenca i on l'hi toca el sol es torna rosada. Polpa de color blanc, ferma dolça-acidula. Es recull al mes **d'octubre** i es conserva fins al març.



CUA LLARGA VERMELLA

Descripció

Fruit de calibre mitjà amb forma rodona cònica.

Fruit

La pell és seca, fina, lluent i aromàtica de color vermell intens. Polpa de sabor àcid, de consistència ferma, crocant, de coloració blanca. Maduració cap al mes **d'octubre** i es conserva fins al març, principi d'abril.



DECIO

Descripció

Arbre rústic, molt vigorós, poc sensible al motejat.

Fruit

Fruit de calibre mitjà - petit, forma tronc cònica, lleugerament aplanat, pell llisa, pruinosa, de color groc mat amb taques vermell-vi on li toca el sol. La polpa és de color blanc-crema, soda, ensucrada i aromàtica. Òptima per coure al forn o per fer pastissos. Collita cap a la **meitat d'octubre**.



DEL CIRI GROC

Descripció	Arbre de vigor entre escàs i mitjà amb port de poca alçada amb les branques erectes, molt productiu.
Fruit	Fruit de forma oblonga-cònica, de calibre entre mitjà i gros, pell de coloració groga clara amb tocs vermellosos encara que es pot presentar en diferents coloracions, fina, prima, brillant, untosa i aromàtica. La polpa és de color blanc crema, poc sucosa, dolça i tendre. Les pomes del ciri es cullen cap a l'octubre o el novembre .
Consell	Quan s'acaben de collir es tapen amb fulles de falguera o de blat de moro, i es deixen covar un parell de mesos sense tocar-les fins els volts de Nadal. És un cop covades que agafen aquesta coloració groga tan peculiar. Es conserven fins al març, principis d'abril.



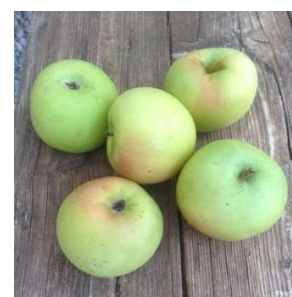
DEL CIRI VERMELL

Descripció	Arbre de vigor mig amb port obert.
Fruit	Fruit de calibre mitjà a petit, allargat, de contorn irregular, peduncle de curt a mitjà, llenyós, inclinat cap al costat i molt enfonsat. Pell de color roig clar amb xapa uniforme (en més del 50%), puntejat blanc. Polpa de color crema fibrada de verdós a rosat. El sabor millor a la maduresa fisiològica. Es recull al més d'octubre .



DE RELLENO

Descripció	Varietat local Empordanesa, arbre de poc vigor, pell de color verd crema
Fruit	Pola dolça, sucosa i cruixent. Maduració cap a finals de setembre a Serra de Daró (Baix Empordà) .
Consell	Polpa ferma fins i tot quan es cou, de fet és la típica varietat per coure amb "relleno".



EUGÈNIA

Descripció	Arbre de vigor mitjà, port obert amb tendència de les branques a allargar-se en posició horitzontal.
Fruit	Fruit de forma rodona, de coloració matisada groc clar, marbrejat de vermell, pell fina i lluent sense rovell. La polpa és ferma, molt aromàtica i lleugerament àcida. Madura a l'octubre .
Sinònims	<i>Santa Eugènia, Vigatana</i>



GRAVENSTEIN

Descripció

Antiga cultivar estiuenca. Arbre mitjanament resistent al motejat i a l'oïdi, molt resistent al fred.

Fruit

Fruit de mitjà a gros i de forma cònica. Pell llisa, untosa, prima, groga amb nombroses puntuacions grises, amb estries vermelles quan comença a ser madura. La polpa és blanca-ivori, fina, cruixent, poc ensucrada, lleugerament acidula, aromàtica i perfumada. Madura **l'agost**.



LIMUNET

Descripció

Varietat tradicional probablement originària d'Alemanya (trobad a abans del 1850).

Fruit

Fruit aplanat; pell llisa, prima però dura. Polpa blanca, acidula, lleugerament dolça, cruixent i molt sucosa. Òptima per fer al forn. Madura la **segona meitat d'Octubre**.



MAGNANA

Descripció

Varietat cultivada al Piemont (Itàlia) des de finals del segle XIX, avui en dia encara difosa a la zona de Cuneo. El nom prové de la localitat on es va trobar. L'arbre és rústic, vigorós, fèrtil, alternant, sensible als pugons, tolerant al motejat i resistent a l'oïdi.

Fruit

Fruit de calibre mitjà, cònic - allargat, irregular; pell verda groguenca amb difuminats vermells o granatosos amb puntuacions evidents. La polpa és de color blanc-verdós, cruixent, de textura fina, es desfà, sucosa, amb gust dolç acidul, amb cert sabor anisat. Es recull a **finals d'octubre i madura el novembre**, es conserva fins a març-abril.



MANYAGA

Descripció

Arbre amb vegetació erecte i vigorosa.

Fruit

Fruit de calibre mitjà a gros de forma cònica allargada, produint-se l'amplada màxima cap el peduncle. De contorn irregular a la majoria dels fruits, acaba en forma de morro a la zona pistilar. Pell llisa, llustrosa, forta i xarolada, color groc verdós uniforme amb lleugera xapa a la zona d'insolació. Polpa blanca amb tendència a verdosa.

Polpa cruixent, molt sucosa, dolça i amb cert sabor anisat.

Maduració comercial: **ultima desena d'Octubre a la primera desena de Novembre**.



MORRO DE LLEBRE

Fruit

Gustosa, dolça, cruixent i molt perfumada.
Floració tardana i maduració cap al **Novembre**.

Consell

Molt bona cuita.



PALAU DE BISBE

Descripció

Arbre de vigor mitjà amb port irregular.

Fruit

El fruit és de mida mitjana amb coloració vermella i la polpa és dolça. Es recull al mes **d'octubre** i no es conserva.



PERIQUET

Descripció

Antiga varietat coneguda a la zona de Pierola com a *Del Perico*. Arbre de vigor mitjà o molt vigorós.

Fruit

Fruit de forma arrodonida, de calibre mitjà, pell groga amb galta rosada en un 30% de la superfície i polpa dolça. Maduració al mes de **setembre**.



PIATLIN

Descripció

Poma rovellada tardorenca-hivernal originaria de Biellese (Val Elvo) coneguda també amb el nom de Piatarlini. Arbre rústic amb estructura en alçada, molt fèrtil. Resistent al motejat i a l'oïdi.

Fruit

Fruit mitjà, molt aplanat. La pell és verdosa-broze, rovellada, aspre i prima. A les plantes velles està plena de taquetes clares, aspre i boteruda. La polpa és blanca, cruixent, sucosa, dolça, lleugerament àcida i perfumada, amb un particular regust entre avellana i ametlla. . Es recull la **tercera setmana de setembre** .

Consell

Es conserva fins al febrer o març.



REINA DE REINETES

Descripció

Varietat antiga d'origen centreuropeu. Arbre vigorós.

Fruit

Fruit de calibre mitjà (110gr), rodó cònic, pell espessa, llisa, de color groc-durat, amb ratlles vermelloses i puntuacions grises – brunes a la cara assolellada. Polpa blanca-groguenca, cruixent, ferma, fina, sucosa, ensucrada, lleugerament àcida i molt perfumada. La maduració es pot dur a terme **a partir de finals d'agost fins a l'octubre**, segons el lloc de plantació.

Sinònims



Queen of the pippin, Reine des reinettes, Reinette de la couronne, Reinette rousse, Röhliche Renette, Renetta Rossigna altres de Parmena Dorata d'Inverno, Pearmain Doré, Golden Winter Pearmain

REINETA BAUMANN

Descripció

Originaria de Bèlgica, probablement obtinguda cap al 1800, pel pomòleg belga Jean-Baptiste Van Mons. Va ser descrita la primera vegada l'any 1811. Coneguda gairebé a tot Europa, va ser dedicada als viveristes germans Baumann de Bollwiller (França), els quals van contribuir a la seva difusió. Arbre fètil i productiu que es presta bé a un **cultiu de muntanya**.

Fruit

Fruit de calibre gros, rodó, aplanat, pell amb color de fons groc, recoberta quasi totalment de ratlles vermelles fosques. La polpa és groguenca, ferma, semifina, dolça – àcida, lleugerament perfumada de bona qualitat. Normalment es recull a **finals d'octubre** i madura cap al desembre.



REINETA D'ANGLATERRA

Descripció

Arbre vigorós.

Fruit

Fruit de grandària grossa, amb forma típica de les reinetes. Polpa tendre, ensucrada, amb agradable acidesa i amb perfum delicat. Maduració cap a **l'octubre**.

Consell

Excel·lent també per a mermelades.



REINETA DE CANADÀ

Descripció

Varietat molt antiga amb origen francès, citada el 1.771 pel francès *Andrieaux*. Arbre vigorós amb port expansiu, lent a l'hora de fructificar, mitjanament resistent al motejat.

Fruit

Fruit gros, aplanat, boterut, irregular, ple de grosses puntuacions. La pell és groga amb difuminats vermell-bronze on hi toca el sol, amb un rovellat més o menys extens on hi ha el pecíol. La polpa de color groguenca és bastant sucosa, fina, ensucrada, àcida, aromàtica i d'òptimes qualitats gustatives. Madura a **principis de setembre fins a l'octubre**.

Consell

No es conserva durant gaire temps.

Sinònims

Renetta del Canadà, Reinete de Canada, Canada Pippin, Tortezzo, Weisserrenette.



REINETA DAURADA

Descripció

Varietat originaria dels Pirineus Orientals.

Fruit

Fruit de mida mitjana-petita (115 gr.) amb forma aplanada, força boteruda, asimètrica amb pell de color groc –verd, llisa, cerosa, amb puntejat petit i color de rovellat. Rovell a la cavitat del pecíol que forma una taca continua més o menys estesa. Polpa de color blanc-groguenc,



tendre, una mica farinosa, dolça-acídula, sucosa i d'excel·lents qualitats gustatives. Madura la **segona meitat de setembre**

REINETA GRISA DE SAINTOGNE

Descripció

Origen antiga i desconegut.

Fruit

Fruit de mitjà a gran amb forma que de vegades és allargada i cònica, de vegades, curta i aixafada. Pell fina i aspre completament bronzejat passant de color gris-verd a vermell brillant. Popa vermellosa, ferma, de gust dolç, acídul, lleugerament anisat. Bona poma per fer pastissos. Collita cap al mes **d'octubre**.



REINETA GRISA ANTIGA

Descripció

Arbre de port molt obert i vigorós.

Fruit

El fruit de calibre mitjà, rodó aplanat és de coloració groga – marronosa, a plena maduració pot tenir un difuminat roig a la cara assolellada, pell seca, aspra i llisa. La polpa és groguenca, cruixent, ferma, dolça, de bon gust i molt aromàtica. Es recull a **l'octubre**.



REINETA XAMPANYA

Descripció

Antiga varietat molt probablement originària de la regió francesa de *Champagne*, indicada la primera vegada el 1799 i comercialitzada el 1857. Per les seves característiques d'adaptació, fins el 1980 es va difondre per tot Europa, com una poma de comerç. L'arbre és vigorós, amb un port expansiu, productivitat elevada i constant, resistent al fred hivernal i poc sensible al motejat i a l'oïdi.

Fruit

Fruit de calibre mitjà (135 grams) i de forma aplanada, a vegades una mica boterut. La pell és força prima, té un color groguenc tirant cap a verdós i a vegades amb difuminats vermells a la part exposada al sol, amb rovell més o menys evident on hi ha el pecíol. La polpa és blanca, tendra, cruixent, fina, molt perfumada, sucosa i acídula. **Si es recull abans de temps té un gust picant/gasós molt gustosa.** Es recull a **l'octubre** i es pot conservar tot el mes de febrer



RENETTA ANANAS

Descripció

Varietat originària d'Holanda (1820 aproximadament). L'arbre és molt vigorós i productiu, resistent o poc sensible al motejat.

Fruit

Fruit de calibre entre petit i mitjà, amb forma el·lipsoïdal, oblonga, pell lleugerament enganxosa, de color groc amb puntejat evident. Polpa blanc-crema, cruixent, sucosa, fina, dolça-acídula, gasosa, perfumada, amb regust de pinya d'on li ve el nom (ananas en italià, pinya). Maduració **finals d'agost**.



RENETTA DELS CARMELITANS

Descripció

Origen francesa, indicada per *Morlet* el 1667. Varietat tradicional bastant difusa a França i Alemanya el 1800. Sovint es confon amb la *Renetta de Kassel petita*, i també amb *Reinette Rousee o des Carmes*. Arbre poc vigorós, fèril, es presta per cultiu en altitud.

Fruit

Fruit de grandària mitjana, arrodonit-allargar, gairebé sempre amb una inflació lateral on hi ha el pecíol, que la fa característica. La pell és de color groc amb estries vermelles al cantó orientat al sol, amb puntuacions vermelloses-brunes força evidents. La polpa és gustosa, blanca, fina, bastant ensucrada. Es recull cap a l'**octubre-novembre** i es pot conservar fins al febrer/març.

Consell

És una bona varietat per menjar fresca i per fer sidra, però també pot ser cuita.

Sinònim

Reinette des Carmes, *Limonen Reinette*, *Reneta de los Carmelitas*, *Karmeliter-Reinette*.



ROSA DE BERNA

Descripció

Varietat que es presta per a un cultiu de muntanya, rústica i resistent a malalties.

Fruit

Polpa fina, sucosa, àcida i refrescant. Maduració al **setembre** i es conserva fins al novembre.



ROSSO DE VALGREGHENTINO

Descripció

Varietat de origen italiana d'un poble al costat del Lago de Como. Arbre molt rústic, de mitjà vigor i tolerant al motejat.

Fruit

Fruit de mida entre mitjana i petita, pell de color vermell sobre fons groc. La polpa és blanca, molt cruixent i dolça. **Es recull a partir de finals d'agost fins a tot el mes de setembre**



SANT JAUME

Descripció

Arbre de vigor mitjà amb capçada arrodonida.

Fruit

Fruit de calibre mitjà, forma rodona cònica, pell prima, untosa, fina, lluent i aromàtica de coloració matisada groga-verdosa estriada de vermell, amb rovell marró clar localitzat a la cubeta basilar i amb puntuacions regularment repartides. La polpa és groguenca, ferma, crocant, aromàtica i de sabor subàcid. Peduncle mitjà, llenyós i erecte. Es recull a **finals de juliol, principis d'agost**.



SANT JOAN

Descripció

Arbre de poc vigor.

Fruit

La forma del fruit és rodona aplanada. Pell amb superfície llisa, de coloració vermella intensa. Polpa cruixent, sucosa i dolça. Es pot tornar farinosa. Molt perfumada. Es recull al **juliol**.



SANT MIQUEL

Fruit

Fruit de calibre molt gran 370gr., pell verda una mica untosa amb polpa blanc ivori, cruixent, mitjanament sucosa i dolça. Es guarda fins al gener/febrer. Collita cap a **finals de setembre**.



SUCRE

Descripció

Arbre de vigor mig amb branques erectes.

Fruit

La forma del fruit és aplanada normal i obliqua, de mida mitjana, la pell és fina, lluent i molt aromàtica. Coloració matisada groga-verdosa estriada de roig amb rovell a la cubeta basilar. El gust és dolç, aromàtic tendra, poc sucosa. Madura a **finals d'octubre, principis de novembre** i es conserva fins al març.



ULL DE NESPRE

Descripció

Arbre de mig vigor amb les branques molt erectes que li donen una capçada de forma cònica.

Fruit

Pell llisa, untuosa i aromàtica, de coloració groga-verdosa amb tonalitats vermellosa on hi toca el sol. Forma del fruit rodona aplanada amb rosetó molt obert d'on li ve el nom. Polpa de sabor àcid, de consistència ferma i cruixent. Es recull a **finals de setembre, principis d'octubre**.



VERD DONZELLA

Descripció

Varietat coneguda a Espanya des de fa molts anys, era la varietat més difosa a l'Aragó i, fins fa uns 50 anys també a Lleida. Creixement vertical els primers anys i de port mig erecte, sembla autofèrtil.

Fruit

Fruit de calibre mitjà i forma generalment més ample que alta, de contorn irregular, oblonga o el·líptic, quasi sempre rebaixat d'un costat. Pell llisa, lleugerament untosa, de color groc o blanc cera amb difuminats rosats en la zona assolellada, amb puntejat ferruginós o blanc. Peduncle fi, llenyós, la polpa és blanca blanc verdosa, sucosa, dolça i perfumada, de qualitats gustatives excel·lents. Maduració al mes **d'octubre**

Consell

A vegades s'usa per coure. De bona conservació en cambra frigorífica.



PERERES

ÈPOCA DE FLORACIÓ

VARIETAT	FEBRER	MARÇ	ABRIL	MAIG	JUNY
BEURRE GIFFARD					
BONA LUISA D'AVRANCHES					
BLANQUILLA					
CAMOSINA					
CAMPANYA					
CANYELLA					
CASTELLS					
COURE					
CUIXA DE DAMA					
CURATO					
DECANA D'HIVERN					
ERCOLINI					
FLOR D'HIVERN					
HIVERN					
LLIMONERA					
MARTIN SEC					
MOSCATELLA					
PASSA CRASSANA					
PERETA BLANCA					
PELL DE GALÀPET					
PERA DE PUIGCERDÀ					
PRIMARENCA DE TREVoux					
ROCHA					
SARMENYA					
SANT JAUME					
TENDRAL DE REUS					
XATA					
WILLIAM					

ÈPOCA DE MADURACIÓ

VARIETAT	MAIG	JUNY	JULIOL	AGOST	SETEMBRE	OCTUBRE	NOVEMBRE	DESEMBRE
BLANQUILLA								
CAMOSINA								
CAMPANYA								
CANYELLA								
CASTELLS								
COURE								
CUIXA DE DAMA								
DECANA D´HIVERN								
DUCHESSA D´ANGOULÈME								
DUQUESA DE BERERD								
ERCOLINI								
FLOR D´HIVERN								
HIVERN								
LLIMONERA								
MARTIN SEC								
MOSCATELLA								
PASSA CRASSANA								
PELL DE GALÀPET								
PERA DE PUIGCERDÀ								
PERETA BLANCA								
PRIMERENCA DE TREVoux								
ROCHA								
SANT JAUME								
SERMENYA								
TENDRAL RE REUS								
WILLIAM								
XATA								

BEURRE GIFFARD

Descripció

Sembra a l'atzar descoberta a Angers per M. Giffard el 1825. Arbre de mig vigor amb port anàrquic i bona productivitat.

Fruit

Pera de taula amb carn blanca, fina, moderadament sucosa, dolça, molt perfumada. La pell és fina, verdosa que es torna groga a maduració i sovint es torna vermella en la cara exposada al sol. Collita entre **mitjans e finals de juliol**



BLANQUILLA

Descripció

Varietat molt difusa al nostre país degut a la seva bona conservació, arbre molt vigorós.

Fruit

Pera d'aigua, fruit de mida mitja, de forma allargada, oblonga i piriforme. Pell de color verd clar i polpa sucosa, blanca, dolça i molt aromàtica. Es recull a **finals de juliol - principis d'agost**.

Sinònims

Perer d'aigua de Aranjuez



BONA LUISA D'AVRANCHES

Descripció

Varietat originària de Normandia obtinguda pel Sr. Longueval de Avranchesn (França) en 1780. Arbre vigorós, resistent al fred, de floració tardana i abundant, adequat per a cultiu de muntanya.

Fruit

Fruit de mida mitjana, lleugerament perfumat, pell de color groc-verdosa. La polpa és dolça, blanca, fundent, sucosa i soda. Maduració a **mitjans de setembre**.



CAMOSINA

Descripció

Arbre de vigor mig amb port força obert i molt productiu. Floració a mitjans d'abril.

Fruit

Fruit de calibre petit, semblant a Castells però una mica més allargada. De forma sub-oval piriforme a vegades lleugerament asimètrica. Polpa blanca o blanca groguenca, peduncle mitjà, rígid amb inserció obliqua. La pell és llisa, mate, fina i aromàtica de color groc verdós o daurat, puntejat abundant. Pes mitjà d'uns 38 grams. La polpa és molt dolça, ferma, crocant i aromàtica (sabor a moscatell), agradable. Es pot tornar lloca. Collita de **finals de juny a principis de juliol**.



CAMPMANYA

Descripció

Arbre mol vigorós, de port erecte amb poca intensitat de ramificació.

Fruit

Fruit amb forma típica de pera, simètrica i arrodonida amb les cavitats basilar i apical superficials. Peduncle llarg i fi, d'implantació obliqua com a perllongament del fruit. Pell llisa i suau, brillant, de color groc verdós o daurat, amb puntuacions repartides irregularment. Polpa blanca o lleugerament verdosa, una mica cruixent, ensucrada, ferma, lleugerament granulosa i sucosa. El sabor és agradable i lleuger gust a llimona. Es recull durant la **primera quinzena de juliol**.



CANYELLA

Descripció

Varietat trobada per *N. Giffard a Fusière* (França) l'any 1825. Arbre poc vigorós, productiu encara que a vegades alternat, és presta a formes planes i en eix. Sensible a motejat i psiles, força resistent a carpocapsa.

Fruit

Fruit de mida mitjana, forma típica de pera, arrodonida irregularment, peduncle de longitud mitjà. La pell és de color verd palla amb taca vermellosa al costat assolellat. Polpa saborosa, de bona qualitat gustativa. Pot tornar-se lloca al centre del fruit, per la qual cosa cal consumir-se aviat, encara que en cambra permet una conservació superior a Castells i Moscatella. És cull els **últims dies de juny fins a primera desena de juliol**.

Sinònims

Mantecosa Giffard, Cañella.



CASTELLS - PERA DE SANT JOAN

Descripció

El primer lloc on va aparèixer fou a Can Castells de Sant Boi de Llobregat, procedent de Sud Amèrica, al voltants de l'any 1850. És també coneguda a la zona com a **Pera de Sant Joan**. Arbre molt vigorós, port erecte i amb poques ramificacions. Fructifica bàsicament en lamburdes que s'han de respectar durant la poda. És molt productiva quan s'aconsegueix equilibrar-la.

Fruit

Fruit de mida petita amb forma bastant aixafada, peduncle fi i carnós a la base. Pell verdosa, verdosa-groguenca o groc llimona a la maduresa. Presenta taca vermellosa rosada a la cara assolellada. Carn blanca, ferma i ensucrada de sabor característic que fa que se la consideri una pera estiuenca de qualitat. Collita **última desena de juny**.

Consell

Varietat autoestèril, s'afavoreix la pol·linització de Ercolini, Blanquilla, Moscatella, Canyella i Campmanyà.



COURE

Descripció

Arbre molt vigorós amb port de forma piramidal.

Fruit

Fruit gros de coloració verda pigada de marró. La polpa és de sabor aspre però aromàtic. Madura a l'**octubre**.

Consell

Varietat de pera per a cuinar.



CUIXA DE DAMA

Descripció

Arbre de discret vigor, productiu amb branques llargues, erectes i fortes. Sensible al motejat.

Fruit

Fruit gros de forma rodona oblonga, pell gruixuda de color verd groguenc amb pigues. La polpa és poc ensucrada, molt aromàtica de consistència tendra, sucosa i fina. Madura al mes d' **agost**.

Consell

Es cuinava amb vi blanc i sucre.



DECANA D'HIVERN

Descripció

Es creu que es va trobar pel pomòleg belga *Van Mons* a principis del 1800 al jardí dels Capuxins de la Universitat de Lovanio (Bèlgica). Planta de vigor mitjà, molt fèrtil, sensible a les gelades tardanes, prefereix ambients temperats.

Fruit

De mida grossa, globosa-ovoide, pell llisa verd-grogosa, amb moltes taques i rovellada a la cavitat inferior. La polpa és blanquinosa, compacte, ensucrada, lleugerament acídula i perfumada, gust òptim. Madura a l'hivern, a partir de **desembre**.

Consell

És òptima per conservar-se.



DUCHESSA D'ANGOULÊME

Descripció

Arbre mitjanament vigorós i molt fèrtil. Es va trobar dins la propietat dels *Eparonnais* al municipi de *Querrè* (França). El 1820 es va dedicar a la *Maria Teresa Carlotta* de França duquesa d'*Angoulême*.

Fruit

Fruit més aviat gros amb pell gruixuda, verd clar, que es torna groga a mida que madura i amb taques vermelles-rovellades. La polpa és blanca-verdosa, es desfà, sucosa, a vegades amb textura granular, poc dolça, gustosa i lleugerament perfumada. Madura a l'**octubre**.



DUQUESA DE BERERD

Descripció

Arbre de bon vigor.

Fruit

Fruit de calibre gros, de forma més llarga que alta, aplanada on hi ha el peduncle. Pell bronzejada, rovellada a la insolació. La polpa és blanca, cruixent, ensucrada, sucosa, perfumada i de gust excel·lent. Maduració cap al **novembre-desembre**.



ERCOLINI

Descripció

Varietat toscana (Itàlia), arbre vigorós i productiu, molt fètil sobretot si és empeltat sobre codonyer, floració mitjà-precoç i es pot adaptar bé a zones càlides. Varietat avui dia amb un potencial comercial.

Fruit

Fruit mitjà, allargat, cònic, pell fina, llisa, de color verd clar-groguenca que tendeix a groc intens cap a la maduració amb taca vermella al costat assolellat. Polpa blanc-crema, fondant, sucosa, ensucrada, gust deliciós i lleugerament perfumada. Fruit resistent a les manipulacions post-collita. Maduració entre **finals de juliol i principis d'agost**.

Sinònims

Coscia, San Cristoforo, San Domenico.



FLOR D'HIVERN

Descripció

Arbre poc vigorós amb port mig dret però obert quan carrega. Bona intensitat de ramificació, de ràpida entrada en producció i no és alternant.

Fruit

Fruit molt gros de forma aplanada i irregular. Pell gruixuda, verd groguenca amb taca vermella-marró força estesa a la cara assolellada. Polpa blanca, dolça, sucosa, crocant i de gust agradable. Collita a **finals de setembre – primera quinzena de d'octubre**.

Sinònims

Bona conservació fins i tot fora de cambra.



HIVERN

Descripció

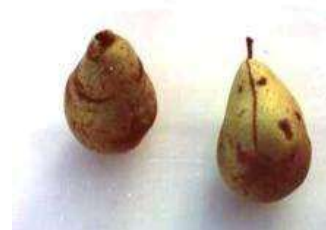
Arbre vigorós amb capçada en forma de piràmide, branques llargues que formen poc angle amb el tronc.

Fruit

Fruit de forma sub-oval piriforme amb corona obtusa, de calibre molt gran. La pell és gruixuda, seca, poc aromàtica, de coloració groga clara amb pigues marró repartides per tota la superfície. Amb rovell marró merbrejat escampat des de la base del peduncle. Peduncle llarg, gruixut, flexible, carnós, arquejat i d'inserció obliqua. Polpa groguenca, ferma, de sabor poc ensucrat i amb aroma de llimona que al gener o febrer passa a ser molt sucosa. Es recull a l'**octubre**.

Consell

Tradicionalment es covava amb palla i no es consumia abans del gener, febrer o març.



LLIMONERA

Descripció

Varietat obtinguda per *M. Baltet*, horticultor de *Trayes* (França) el 1870. Arbre molt rústic i de ràpida entrada en producció, indicada per a zones amb hiverns llargs i freds.

Fruit

Fruit de calibre gros amb forma piriforme. Pell de color verd groguenc amb nombroses puntuacions i amb una mica de carmí a la insolació. Polpa blanca, una mica granulada, ensucrada, lleugerament perfumada i amb gust molt agradable. Es recull a cap a la **tercera setmana de juliol**.



MARTÍN SEC

Descripció

L'origen d'aquesta varietat, del grup de "Martine", és incerta però molt antiga. Segons Leroy (1.870) podria ser procedent de la zona de la *Champagne*, segons Gallesio (inici 800), era originària dels Alps del Piemont, però es cultivava a tota la planura Padana (Itàlia). A França es va cultivar des del segle XVI i ja es va anomenar per C. Estienne el 1.530. Existeixen varies varietats que tenen poques diferències entre elles.

Fruit

Fruit de mida petita – mitjana, a vegades gairebé rodó, una mica irregular. Oval a la base i s'eixampla fins a un terç de la seva llargada. Pell fina però rugosa, coberta d'un vermell empastat d'un color de rovellat clar. Polpa blanca però que canvia de color en contacte amb l'aire. Cruixent, granulosa i una mica aspre. Molt sucosa, gustosa, aromàtica i perfumada. Collita al **novembre**.

Consells

Bona tan crua com cuita. Es pot conservar fins al mes de febrer.



MOSCATELLA - MAGALLÓN

Descripció

Arbre vigorós, port amb tendència vertical. Els pol·linitzadors més adequats són: *Castells, Ercolini o Blanquilla*.

Fruit

Fruit de mida petita, arrodonit irregular, sense coll. Pell de coloració verd groguenca, vermellosa a la part assolellada. Peduncle llarg o mitjà, fi, llenyós i força erecte. Polpa quasi blanca o groc crema clar, de bon sabor que recorda el moscatell, ensucrada, poc sucosa i una mica tova. Collita de **finals de juny a principis de juliol**.

Sinònims

Leonardeta, Magallón, Mosqueruela, Mosqueruela encarnada.



PASSA CRASSANA

Descripció

Pera originària de França va ser desenvolupada amb un dels seus parentals reconeguts 'Doyenné d'Hiver' el 1845 i els primers fruits es van collir el 1855. La varietat es va cultivar a Itàlia, Espanya i França i es va importar a Anglaterra i Alemanya, on es va convertir en una fruita de luxe popular. Avui dia, les peres Passe Crassane encara es conreen a petita escala al nord d'Itàlia, al sud de França i en la província de Lleida. Varietat rústica i resistent, bon pol·linitzador.

Fruit

Fruit molt gruixut de forma cònica sense coll, pell aspra de color verd, groga quan madura. Carn de color blanc amb textura fundent, sucosa, granulosa de sabor aromàtic amb gust a llimona, molt bo. Maduració a **l'octubre**.

Sinònims

Passe Crassane



PELL DE GALÀPET

Descripció

Planta de forma irregular de vigor mitjà.

Fruit

Fruit de forma rodona i de mida entre petita i mitjana. Pell del fruit de color verd uniforme amb pigues marró clar amb superfície solcada i seca. La polpa és aspra, ferma i cruixent. Es recull a **l'octubre**.



PERA DE PUIGCERDÀ

Descripció

La varietat de pera que es conrea a Puigcerdà és la *Doyenné de Comice*. Varietat trobada a Angers l'any 1849, arbre vigorós i de producció constant.

Fruit

Fruit gros amb pell llisa, fina, de color groc clar o groc-verdós amb coloració vermella a la part assolellada. Polpa blanquinosa, fondant, ensucrada, acidula, sucosa, dolça i perfumada. Maduració al voltant del mes **d'octubre**.

Sinònims

Poire du Comice, Decana del Comizio, Beurré Robert, Roberts Butterbirne etc.



PERER DE RECTORIA

Fruit

Pendent de caracteritzar. Varietat de pera per coure.



PERETA BLANCA

Fruit

Fruit petit de diàmetre de 3cm amb peduncle llarg fins a 5 cm, pell de color groc clar, polpa granulosa, dolça, refrescant amb gust a Llimona. Maduració a **principis de juliol** (Cruïlles).



PRIMERENCA DE TREVoux

Descripció

Varietat obtinguda per F. Trayve a Trévoux a prop de Lyon (França). Arbre de mitjà o gran vigor, de ràpida entrada en producció, de producció bona i regular.

Fruit

Fruit de calibre mitjà (aprox. 180gr), pell de color groc pàl·lid amb puntuacions verdes, lleugerament rosada a la part assolellada. Polpa blanca, sucosa amb gust a llimona, ensucrada i perfumada. Maduració cap a mitjans **d'agost** (Cruïlles).

Sinònims

Précoce de Trévoux, Frühe von Trévoux, Trévoux.



ROCHA

Descripció

Varietat de pera originària de la regió de l'oest de Portugal, identificada per primera vegada el 1836 a Sintra. Varietat que pot florir amb regularitat amb poques hores de fred anuals (550 hores).

Fruit

Pera de mida mitjana de forma oval, piriforme. Pell fina de color groc i verd amb russeting típic envoltant el peduncle. Polpa de color blanc, de consistència dura i ferma, cruixent, sucosa i dolça. Maduració a **l'agost-setembre** amb molt bona capacitat de conservació.



SANT JAUME

Descripció

Arbre de vigor mitjà amb capçada irregular.

Fruit

Fruit de mida mitjana amb forma sub-oval piriforme amb corona obtusa, sense cubetes. Pell gruixuda, llisa, molt aromàtica, de coloració groguenca verdosa tenyida de vermell intens, amb puntuacions verdes abundants, regularment repartides. Polpa blanca, ensucrada, tendra i molt aromàtica. Es recull a **finals de juliol**, principis d'agost.



SERMENYA - SETENBOCA

Descripció

Varietat de pera molt estesa a tota la península on pren diferents noms i amb característiques, a vegades, diferents.

Fruit

Varietat estiuenca, fruit de mida molt petita, arrodonida amb pell verda. Carn molt dolça, es cull cap a mitjans **de juny** i no es guarda gaire temps.

Sinònims

Pericona



TENDRAL DE REUS

Descripció

Està considerada com una varietat local autòctona molt antiga, el cultiu de la qual se centrava en comarques molt definides. Varietat de vigor mitjà.

Fruit

Fruit de mida mitjana a molt gran, forma piriforme truncada, amb coll molt poc accentuat o gairebé nul, lleugerament asimètrica. La pell és llisa i brillant de color de fons groc verdós amb xapa de color vermell viu. Carn de color blanc amb textura ferma i cruixent de sabor molt agradable, aromàtic, bo. Maduració durant la **tercera desena de juliol**. Es pot conservar en bones condicions durant un mes en un ambient refrigerat.

Imatge no disponible

WILLIAM

Descripció

Originària de Aldermaston, Berkshire, Anglaterra, on va aparèixer entre els anys 1765-1770

Fruit

Fruit de forma piriforme, de mida de mitjana a gran, pell de color verd clar que es torna groga a la maduresa, de vegades amb una tinta rosada a la cara exposada al sol, amb nombroses lenticel·les ben visibles. La polpa és blanc cremosa, de textura fina, típicament aromàtica, molt sucosa, dolça, lleugerament granulada. Es cull a **principis d'agost** i els fruits, si es refreden adequadament, es conserven durant més de cinc mesos.

Sinònims

Williams Bon Chrétien o Bartlett



XATA

Descripció

Maduració cap al **Setembre** (Garrotxa). En procés de caracterització.

Fruit

Fruit de forma aplanada amb pell de coloració groguenca, polpa fina.

Imatge no disponible

PRESSEGUERS

ÈPOCA DE FLORACIÓ

VARIETAT	FEBRER	MARÇ	ABRIL	MAIG	JUNY
AMSDEN					
BELGA					
BENVINGUT					
BLANC DE PARET DEL VALLÈS					
CANONGI DE CANONJA					
COTOGNO DI ROSANO					
DIXIRED					
ESCAROLITA					
GAVATX					
MALLORQUÍ					
MELICOTO GROC					
MELOCOTON DE CALANDA					
MIRAFLORES					
MOLLAR VERMELL					
POLLERO					
PRESSEC VERMELL					
RESCLOS					
RONDAN					
ROQUETA					
ROQUETA GELAT					
SANT LLORENÇ					
SUDANELL					
VINYA					

ÈPOCA DE MADURACIÓ

VARIETAT	MAIG	JUNY	JULIOL	AGOST	SETEMBRE	OCTUBRE	NOVEMBRE	DESEMBRE
AMSDEN								
BELGA								
BENVINGUT								
BLANC DE PARET DEL VALLÈS								
CANONGI DE CANONJA								
COTOGNO DI ROSANO								
DIXIRED								
ESCAROLITA								
GAVATX								
MALLORQUÍ								
MELICOTO GROC								
MELOCOTÓN DE CALANDA								
MIRAFLORES								
MOLLAR VERMELL								
POLLERO								
PRESSEC VERMELL								
RESCLOS								
RONDAN								
ROQUETA								
ROQUETA GELAT								
SANT LLORENÇ								
SUDANELL								
VINYA								

AMSDEN

Fruit

Fruit entre mitjà i gros, pell de color vermell, polpa blanc crema, fina, sucosa, dolça.
Maduració a **principis de juliol** (Cruïlles)



BELGA

Descripció

Arbre de mitjà vigor amb port mig obert.

Fruit

Fruit de mida entre mitjana i grossa (80-85 mm de diàmetre), lleugerament xata, pell de color groc-verdós amb taques estriades de color vermellós al punt del pistil. Polpa de coloració groc-crema, fudent, aroma molt peculiar i d'aspecte atractiu. Collita a partir de **finals de juny**.



BENVINGUT

Descripció

Varietat catalana, també coneguda com a *Peret* al Camp de Tarragona. Arbre amb vigor mig, port amb tendència erecte de les branques, varietat que sembla ser exigent en hores de fred. Floració mitjana (finals de març). Tendeix a una caiguda del fruit prematura.

Fruit

Fruit arrodonit, de mida mitjana amb galtes asimètriques, a vegades longitudinalment acolorida de vermell. Pell de color groc pàlid, taques roges poc intenses amb aspecte difuminat. Polpa sucosa i dolça. Conserva el color groc de la polpa en preparacions en almívar. És recull a **finals de juny**.

Consell

S'havia utilitzat per l'obtenció de destil·lats aromàtics



BLANC DE PARET DEL VALLÈS

Descripció

Varietat molt primerenca trobada al poble de Mollet del Vallès

Fruit

Fruit de polpa blanca, molt dolça i sucosa, aromàtic amb pell blanca amb sobrecolor vermell intens distribuït de manera bastant uniforme. Maduració durant la **3ª setmana de juny**.



COTOGNO DI ROSANO

Descripció

Varietat molt antiga originària de Rosano, petit poble a les afores de Florència.

Fruit

Els fruits sovint tenen forma irregular i asimètrica, amb una línia de sutura a vegades fins i tot profunda. La pell és groga amb sobrecolor vermell. Carn de color groc intens i vermell al voltant del pinyol. La polpa és molt dolça, compacta i adherent al nucli amb perfum molt intens. Es recull a **finals d'agost principi de setembre**.



DIXIRED

Descripció

Arbre molt vigorós i molt productiu.

Fruit

Els fruits són mitjans - grans, pell de color vermell molt intens, polpa groga amb alguna veta vermella, consistent, sucosa, semi-desprèn a maduresa.

Maduració a **finals de juny/principi de juliol**



ESCAROLITA

Descripció

Varietat catalana. L'arbre és mitjanament vigorós, amb abundant floració i de producció bona i constant.

Fruit

Fruit de forma esfèrica aplanat amb galtes a vegades asimètriques. Grandària de mitjana a petita i polpa de color groc uniforme, dolça. Maduració a **mitjans de juliol**.



GAVATX

Descripció

Arbre de vigor mig amb port mig obert.

Fruit

Presseguer amb pell de coloració vermellosa a la cara on l'hi toca el sol. Polpa blanca i sucosa. Maduració cap al mes **d'agost**.

Imatge no disponible

MALLORQUÍ

Fruit

Fruit de calibre mitjà, carn groga lleugerament sucosa, dolça de gust exquisit. Maduració cap al **15 d'agost**

Sinònims

Molt semblant a la varietat coneguda a Itàlia amb el nom de *Cotogno di Rosano*.



MELICOTÓ GROC

Descripció

Arbre de poc o mitja vigor.

Fruit

Fruit de forma esfèrica amb un solc profund longitudinal, de mida mitjana. Pell de color groc-blanquinós i groc intens a la part exposada al sol, es destaca amb dificultat de la polpa. Polpa blanca ataronjada, compacta, de gust dolç, àcid i molt aromàtic. Maduració **principis de juliol** (Cruïlles - Baix Empordà)



MELOCOTÓN DE CALANDA

Descripció

Varietat que es cultiva de manera tradicional a la comarca del Baix Aragó (localitat de Calanda) des de l'Edat Mitjana. Aquest cultiu es caracteritza pel procés d'embossat previ a la seva maduració.

Fruit

Fruit de grans dimensions, color groc uniforme i sense estries, amb exquisit aroma i un sabor dolç propi. Recol·lecció molt tardana a **finals de setembre**.



MOLLAR VERMELL

Descripció

Arbre de vigor notable i de mitjana alçada, resistent a arrufat.

Fruit

El fruit és de forma ovoide arrodonida, de mida mitjana amb pell de color de fons groc-verdós marbrejat de vermell, fina i aromàtica. La polpa de color blanc, vermellosa al voltant del pinyol, de gust dolç, aromàtica, molt sucosa i es destaca del pinyol, perfumat. Es recull cap a **finals d'agost** (Cruïlles - Baix Empordà).



PRÉSSEC VERMELL

Fruit

Fruit de mida gran, amb pell de coloració vermellosa. La polpa és ferma i sucosa i de coloració blanc-crema. És recull al **setembre**.



RESCLÓS

Descripció

Arbre vigorós amb tendència dels rams amb un port vertical, molt productiu.

Fruit

Fruit de forma rodona amb galtes lleugerament asimètriques. Pell groga amb difuminades bandes vermelloses estretes. La polpa és groga, consistent, sucosa i amb aroma intens que el fan molt apte tant pel consum fresc com per a conserva. Collita tardana a **mitjans de setembre**.



RONDAN

Descripció

Arbre de vigor mig.

Fruit

Fruit lleugerament allargat amb pell de color groc uniforme amb línia de sutura força marcada. Típica pavia amb qualitats gustatives de carn i aroma molt apreciables. Maduració a **final d'agost**.



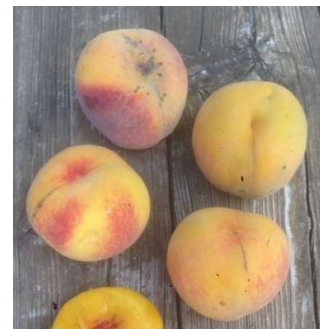
ROQUETA

Descripció

Arbre de vigor mig, amb regularitat productiva, no caient els fruit a la maduresa.

Fruit

Pavia amb pell de color groc amb galta vermellosa i virat irregularment de vermell a la resta. La qualitat gustativa millora molt si es deixa arribar a la maduresa fisiològica que es produeix a **principis de setembre**.



ROQUETA GELAT

Descripció

Varietat d'origen català, arbre molt vigorós. Producció elevada i constant.

Fruit

Pavia de mida entre mitjana i petita (80/95 gr), polpa groc clar, molt consistent i de textura fina, molt dolça, mitjanament aromàtica, d'alta qualitat. Molt adequada per preparar amb almívar. Pell groga amb coloració vermella puntejada a la cara on li toca el sol. Collita cap al **mitjans d'agost** (Cruïlles).



SANT LLORENÇ

Descripció

Préssec apte per a un consum en fresc i també per a conserva.

Fruit

Fruit de bon calibre, pell per un 50% de coloració groga i pel restant 50% de color vermell. Polpa de bones qualitats gustatives i soda. Es recull cap al **10 d'agost**.



SUDANELL

Descripció

Excel·lent pel consum en fresc i també per conserves i resistent al transport.

Fruit

Fruit de mida gran, de forma arrodonida, pell de coloració enterament groga. La polpa és groga, fina, ensucrada, perfumada de bon gust i de molt bon aspecte per les mides del fruit. Maduració cap a **mitjans d'agost**.

Sinònim

Groc d'Agost.



VINYA

Descripció

Varietat molt resistent a les malalties. Préssec de vinya.

Fruit

Fruits aproximadament de 200gr. Pell groga amb taca vermella a la cara assolellada. Polpa groga, ferma, dolça, aromàtica, poc sucosa. Maduració a **l'agost** (Cruïlles - Baix Empordà).



ALBERCOQUERS

ÈPOCA DE FLORACIÓ

VARIETAT	FEBRER	MARÇ	ABRIL	MAIG	JUNY
ANTONIO ERRANI		■			
CANINO		■	■		
GALTA ROJA		■			
MIRLO BLANC		■			
MONIQUI			■		
PAVIOT					
PISANA					
PORTICI		■			
PRECOCE D'IMOLA			■		
ROIG DE ROUSSILLON			■		
TADEO					

ÈPOCA DE MADURACIÓ

VARIETAT	MAIG	JUNY	JULIOL	AGOST	SETEMBRE	OCTUBRE	NOVEMBRE	DESEMBRE
ANTONIO ERRANI		■						
CANINO		■	■					
GALTA ROJA		■						
MIRLO BLANC	■							
MONIQUI		■	■					
PAVIOT				■				
PISANA				■				
PORTICI		■	■					
PRECOCE D'IMOLA		■	■					
ROIG DE ROUSSILLON				■				
TADEO				■				

ANTONIO ERRANI

Descripció

Varietat que s'adapta bé en les regions càlides, de gran vigor i es pot considerar autofèrtil. Varietat de maduració primerenca.

Fruit

Fruits mitjans i rodons, de color groc ataronjat. Polpa sucosa i dolça. Maduració a **principis de juny**.



CANINO

Descripció

Varietat d'origen espanyola. L'arbre és molt vigorós, resistent a paràsits i a la caiguda del fruit. Floració cap a finals de març a Cruïlles.

Fruit

Fruit regular, quasi rodó, de mida gran a molt gran. Color groc ataronjat intens, pràcticament vermell en el costat que li toca el sol. La polpa és ferma, de sabor excel·lent, mitjanament perfumat. Es cull a **mitjans de juny**. Es conserva bé i és resistent al transport.



GALTA ROJA

Descripció

És una varietat de origen valencià i una de les més consumida a la península. L'arbre de port semi-erecte i força vigorós.

Fruit

Fruit de calibre mitjà, de color entre blanc i groc i amb la galta de color roig on l'hi toca el sol. La carn és blanca, sucosa i dolça. Madura a **principis de juny**.



MIRLO BLANC

Descripció

Arbre de gran vigor, semiobert i de bona productivitat. Resistent a Sharka

Fruit

Fruit de color taronja clar, amb xapa vermella on li toca el sol, carn taronja clar, ferm, Maduració primerenca a **mitjans de maig**.

Imatge no disponible

MONIQUÍ

Descripció

Arbre de vigor mig amb port erecte, amb necessitats mitjanes respecte a hores de fred durant l'hivern. . Floració cap a finals de març a Cruïlles. Autofèrtil.

Fruit

El fruit és de bona grandària, de forma rodona-triangulars. Pell de color blanc crema, d'aspecte transparent. Polpa blanca i sucosa, aromàtica, perfumada i ensucrada. Pinyol semiadherit. Molta qualitat per a menjar en fresc. Floració mitjana. Maduració des de final de juny a **primers de juliol**.



PAVIOT

Descripció

Antiga cultivar d'origen francès obtinguda d'una llavor pol·linitzada de *Hatif du Clos de Paviot* (Rhone). Arbre mitjanament vigorós .

Fruit

Fruit gros de forma oval, pell taronjosa amb zones verdes clares amb un color vermellós. Polpa groga fina, ensucrada, perfumada. Es una de les millors varietats tardanes. Madura **l'última setmana de juliol**.



PISANA

Descripció

Cultivar d'origen italiana obtinguda al DCDSL de Pisa. Arbre de fruit mitjà, productivitat mig-elevada, constant i autofèrtil.

Fruit

Els fruits tenen un bon aspecte, amb color de fons groc, forma oval de mida grossa i consistent. El gust és òptim, amb una sucositat elevada i un aroma intens. Època de maduració tardana, **principis d'agost**.



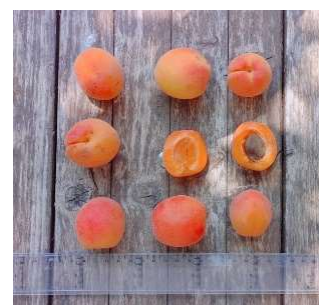
PORTICI

Descripció

Varietat vigorosa seleccionada per l'Institut. Colture Arboree de Portici. Productivitat elevada i constant, autofèrtil.

Fruit

Fruit de mida mitjana-gran (pes mitjà 56 g), color groc ataronjat i aroma excel·lent. La polpa és ferma, de textura mitjana fina, de color ataronjat, destaca, amb bones qualitats gustatives. També excel·lent per almívar i per assecar. Collita a **finals de juny, principis de juliol**.



PRECOÇ D'IMOLA

Descripció

Originària de l'Emilia Romagna (Itàlia). Molt vigorosa.

Fruit

Fruit mitjà-gran amb la pell groga i zones verdes clares. Polpa taronja, força compacta perfumada i gustosa.

Madura a **finals de juny, principis de juliol**.



ROIG DE ROSSELLÓ

Descripció

Varietat autofèrtil originària de la Catalunya Nord.

Fruit

La forma del fruit és oval amb pell vellutada, de color carabassa puntejada de vermell. Bona qualitat gustativa i lleugerament acidul. Ideal per a fer-ne melmelades.

Varietat tardana, collita **entre finals de juny i principi de juliol**.



TADEO

Descripció

Varietat tardana valenciana.

Fruit

Fruit de bon calibre, forma arrodonida, de bon gust i aromàtic, carn ferma i groguenca. Madura la **segona meitat de juliol**.



AMETLLERS

ÈPOCA DE FLORACIÓ

VARIETAT	FEBRER	MARÇ	ABRIL	MAIG	JUNY
FERRAGNES					
GARRIGUES					
GUARA					
LLARGUETA					
MARCONA					

ÈPOCA DE MADURACIÓ

VARIETAT	MAIG	JUNY	JULIOL	AGOST	SETEMBRE	OCTUBRE	NOVEMBRE	DESEMBRE
FERRAGNES								
GARRIGUES								
GUARA								
LLARGUETA								
MARCONA								

BEQUERUDA

Descripció

Varietat recol·lectada en la província de Lleida

Fruit

Ametlla de closca tova i de forma allargada. Maduració durant el mes de **setembre**.

Imatge no disponible

DESMAYO LARGUETA

Descripció

Arbre de vigor mitjà-alt amb port obert.

Varietat molt conreada a Catalunya i en tota la vall de l'Ebre, des de Saragossa fins a Tarragona i en les províncies limítrofes de Lleida i Terol. Varietat productiva, de floració precoç a principis de febrer, tot i que sembla dotada d'una certa resistència al fred.

Fruit

Fruit d'excel·lent qualitat amb moltes aplicacions, de closca dura i forma allargada. Maduració tardana cap a **finals de setembre i principis d'octubre**.

És la única varietat espanyola que es torra correctament amb pell.



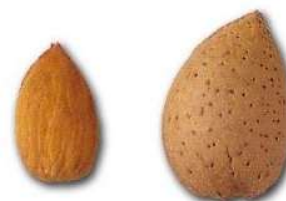
FERRAGNES

Descripció

Varietat originària de França. Arbre de port recte i poc ramificat. Època de floració tardana i bona resistència al fred.

Fruit

Fruit de closca semi-mollar, de forma allargat i estret.



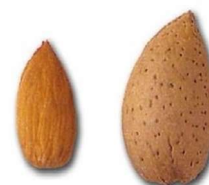
GARRIGUES

Descripció

Varietat vigorosa i molt productiva. Recomanable com a varietat base, es pot utilitzar com a portaempelt, o com a pol·linitzadora de Marcona, autofèrtil. Varietat molt rústica, aconsellable per a cultiu de secà.

Fruit

Ametlla petita i amb closca molt dura, es recull al mes de **setembre**.



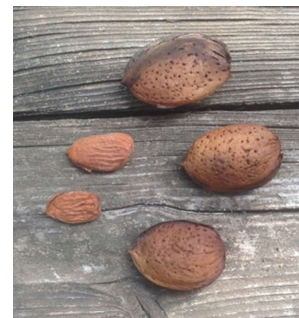
GUARA

Descripció

Arbre de mig vigor, resistent a la sequera, floració tardana (primera/terçera setmana de març), autofèrtil i de ràpida entrada en producció.

Fruit

Fruit de closca dura, ametlla a forma de cor, grossa de collita precoç, cap a **finals d'agost**.



MARCONA

Descripció

Varietat molt conreada a Catalunya. Precoç a entrar en producció i molt productiva. Floració mitjana, cap a mitjans de febrer.

Fruit

Fruit de forma arrodonida, d'extraordinària qualitat, és la més valorada per elaborar massapà o torró dur. Maduració durant el mes de **setembre**.



PRUNERES

ÈPOCA DE FLORACIÓ

VARIETAT	FEBRER	MARÇ	ABRIL	MAIG	JUNY
ANNA SPATH					
BIRICOCCOLO					
COLLÓ DE FRARE					
COLLÓ DE MICO - ROGETA D'AGOST					
D'AGEN A045					
D'AGEN A048					
D'AGEN A065					
D'AGEN A098					
FRARE NEGRE					
LLAGRIMA D'OR					
LLEVADOR					
MADUIXADA					
MIRABELLA DE NANCY					
MONSTRUOSA D'ANGLATERRA					
MONSTRUOSA DE REUS					
QUETSCHÉ ALSACIA					
REINA CLÀUDIA D'ALTHAN					
REINA CLAUDIA D'OUILLINS					
REINA CLÀUDIA TOLOSA					
REINETA - REINA CL. VERDA					
ROGETA D'AGOST					
RUSTICANO					
SANT JOAN					
SANT MIQUEL					
SCAGNARDA					
VALLESPÍR					

ÈPOCA DE MADURACIÓ

VARIETAT	MAIG	JUNY	JULIOL	AGOST	SETEMBRE	OCTUBRE	NOVEMBRE	DESEMBRE
ANNA SPATH								
BIRICOCCOLO								
COLLÓ DE FRARE								
D'AGEN								
FRARE NEGRE								
LLAGRIMA D'OR								
LLEVADOR								
MADUIXADA								
MIRABELLA DE NANCY								
MONSTRUOSA D'ANGLATERRA								
QUETSCHÉ ALSACIA								
REINA CLÀUDIA D'ALTHAN								
REINA CLAUDIA D'OUILLINS								
REINA CLÀUDIA TOLOSA								
REINETA - REINA CL. VERDA								
REINA CLÀUDIA VIOLETA								
ROGETA D'AGOST								
RUSTICANO								
SANT JOAN								
SANT MIQUEL								
SCAGNARDA								
VALLESPÍR								

ANNA SPÄTH

Descripció

Varietat originària d'Hongria i comercialitzada a Alemanya pel viverista Späth e Berlín cap al 1870. Arbre de mitjà vigor amb port erecte, rústic i de fàcil adaptació. Floració tardana (primera dècada d'abril), autocompatible, de productivitat constant i entre mitjana i elevada.

Fruit

Fruit de calibre mitjà-gros, pell pruïnosa de coloració vermell-porpra fins a blau-violàcia. Polpa groc-verdosa, soda, es separa del pinyol, poc sucosa, ensucrada, dolça i aromàtica. Maduració entre **finals d'agost i principis de setembre**.



BIRICOCCOLO

Descripció

Fruita antiga, probablement és un híbrid natural entre la pruna mirabolà i l'albercoc, també s'anomena *Albercoc del Papa*. La primera vegada la va descriure *Henry Louis Duhamel du Monceau* al llibre "Traité des arbres fruitiers" (1768) i la va anomenar *Abricot noir*. Més tard va aparèixer amb el nom d'*Abricot violet*, al catàleg dels arbres fruiters dels abats parisencs Nolin i Blavet (1775). A Itàlia existeixen diferents varietats, possiblement originàries de la província de Bolonya i de la zona del Vesubi (fruit més gran) on són presents des de l'inici del vuit-cents. Arbre mig vigorós amb una producció bona i constant. Floració cap a finals de març.

Fruit

Fruit atractiu, rodó, mitjà-petit amb la pell llisa, prima, lleugerament peluda, de color taronja-violeta. Polpa de color vermell-taronjat, dolça, poc consistent, de gust acidul que recorda l'albercoc amb l'aroma d'una pruna. És recull al **juliol**.



COLLÓ DE FRARE

Descripció

Arbre comú a la zona de l'Empordà. Encara se'n troben als marges d'antics conreus.

Fruit

Fruit oviforme, gros, pell de color groguec. Polpa de color groc-verdós que a plena maduració passa a ser de color groc-daurat. Textura ferma, sucosa de gust ensucrat molt intens. Madura entre **el juliol i l'agost**.



COLLÓ DE MICO – ROGETA D'AGOST

Descripció

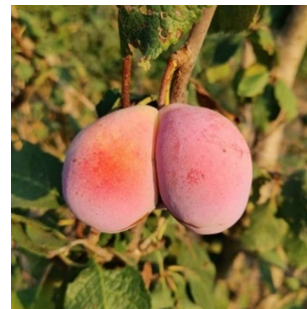
Sembla que va ser originària de Califòrnia des d'on va passar a França i, d'aquí, a Sant Boi de Llobregat l'any 1955. Arbre vigorós i de port mig erecte.

Fruit

Fruit de forma el·líptica amb promontori molt patent en la inserció amb el peduncle, solc de mig profund a profund, lleugera asimetria de les galtes. La pell és de color vermella i la polpa groga. Es recull des de **finals d'agost fins a principis de setembre**.

Sinònim

Roja d'agost, Rogeta, Collo de mico, Collo de Bou, Clàudia Catalana Toscana, Monstruosa de París. També és coneguda com "*la del Manelet*" degut a que Manel Perelló va ser dels primers agricultors del Baix Llobregat en cultivar-la.



D'AGEN

Descripció

Bon pol·linitzador i autofèril.

Fruit

Fruit de forma ovalada, gros, amb pell fina de coloració violeta. Carn de color groc-verd, molt dolç. Sabor excel·lent, tan per fer mermelades com per menjar com a fruita de taula. És una de les varietats més utilitzades per fer prunes seques. Collita **entre final d'agost i principis de setembre**.

Sinònim

D'Ente



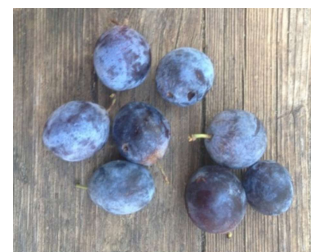
FRARE NEGRE

Descripció

Arbre d'alçada mitjana amb forma arrodonida de bona producció.

Fruit

Fruit oviforme, gros, pell de color violeta fosc amb molta pruïna de coloració blava fosca. Polpa de color groc-verdós que a plena maduració passa a ser de color groc-daurat. Textura ferma, sucosa de gust ensucrat intens. Madura a **l'agost**.



LLÀGRIMA D'OR

Descripció

Arbre de vigor mitjà, força rústic i productiu. Plena floració cap a mitjans de abril.

Fruit

Fruit de forma original, el·lipsoïdal amb galtes molt asimètriques i solc longitudinal mig profund, promontori ben patent al pol on s'insereix el peduncle. Pell de color groc i polpa gustosa. Es cull la **primera desena de setembre**.

Sinònim

Reineta Francesa.



LLEVADOR

Descripció

Com que és un arbre de mig vigor permet una bona poda de formació en got.

Fruit

Fruit de calibre petit, arrodonit amb tendència lleugerament el·líptica. Pell groga amb taca vermella força uniforme que pot abastar més del 50%. Polpa dolça i aromàtica pel consum en fresc. Varietat primerenca, **primera desena de juny**.



MIRABELLA DE NANCY

Descripció

Arbre de vigor mitjà amb branques molt llargues amb tendència a obrir-se i penjar gairebé fins a terra. Autoestèril, resistent al fred però prefereix climes càlids. Varietat molt antiga (1420), originària de la zona entre Nancy i Metz (França).

Fruit

Fruit petit, de forma generalment arrodonida-oval, aplanada sobre amb el pecíol llarg. Pell grogosa-clara amb difuminats blancs, amb punts vermells sobretot a prop del peduncle. Polpa grogosa-clara, consistent, sucosa, dolça, lleugerament acídula, amb gust excel·lent i finíssim, es destaca del pinyol. Madura la **segona meitat d'agost**.

Adequada per fer conserves i mermelades.



MONSTRUOSA D'ANGLATERRA

Descripció

Arbre de bon vigor.

Fruit

Fruit de forma ovalada, de calibre gran, pell de color vermell. La polpa és groga, sucosa i ensucrada. Varietat molt apreciada en el mercat pel consum en fresc. Maduració **mitjans d'agost**.



QUETSCHÉ D'ALSÀCIA

Fruit

Fruit de mida grossa, pell de color vermell-blau fosc, carn de color groc-verdós, semi-fina, semi-tendre, dolça i no sucosa. Ideal per a pastissos. Es recull cap al mes de **setembre**.



REINA CLÀUDIA D'ALTHAN

Descripció

Va arribar d'Hongria el 1860. L'arbre és mitjanament vigorós amb estructura en alçada i d'escassa productivitat, autoestèril.

Fruit

El fruit és de mida grossa i té forma esfèrica. La pell té un color de fons grogós amb un sobrecolor vermell violeta al 90% de la seva superfície, revestit de pruina. La polpa és de color groc vermellós, discretament dura, es separa del pinyol i té un gust òptim. Madura a **finals de juliol, principis d'agost**.



REINA CLÀUDIA D'OULLINS

Descripció

Antiga varietat francesa trobada a Coligny (França), probablement originada d'una llavor de Reina Clàudia Verda i multiplicada pel viverista Massot de Oullins, a prop de Lyon. Introduïda a Espanya cap al 1860. Arbre vigorós amb port bastant erecte. La producció és bona i regular.

Fruit

Fruit arrodonit, una mica el·líptic, lleugerament asimètric, de mida gran (45 gr.). La pell és blanca verdosa i daurada groguenca quan madura. Polpa groga, fina, sucosa i dolça. Maduració cap a **mitjans de juliol**.

Sinònims

Reina Clàudia Groga, Falsa Clàudia, Reina Clàudia francesa, Francesa Monstruosa, Francesa Verda, Regina Clàudia Monstruosa, Regina Clàudia Gialla i Golden Cage



REINA CLÀUDIA TOLOSA

Descripció

Varietat obtinguda a Bèlgica cap al 1841 d'una llavor de Reina Clàudia Verda. Arbre de mig vigor i port semi-erecte que es va obrint amb els anys. Floració semi-primerenca, amb un percentatge d'autofertilitat molt alt.

Fruit

El fruit és arrodonit, lleugerament allargat amb solc mig profund i galtes molt poc asimètriques. Pell verdosa o verdosa groguenca. La polpa també és verdosa groguenca. La polpa és aromàtica, ferma, força sucosa, dolça i per tant es pot considerar de molt bona qualitat gustativa. És una varietat interessant ja que és una Clàudia de maduració tardana, **primera quinzena de setembre**.

Sinònims

Monstruosa de Bavay, Reina Clàudia de Bavay, Sainte Claire, Reine Claude de Monot.



REINETA O REINA CLÀUDIA VERDA

Descripció

Varietat molt antiga, probablement és la varietat mare de totes les reines clàudies. Origen dubtós pot ser italiana i portada a França per dedicar-la a la Reina Clàudia (primera esposa de Francesc I, nascuda el 1499) o arribada a França des de l'Orient Mitjà. Segons Forney, 1863, podria ser originària de la *Loira*, França. Varietat citada la primera vegada pel *Le Lectier d'Orléans*, l'any 1628. Va ser portada a Anglaterra el 1724 pel W. Gage. Arbre de vigor mig a alt amb port obert, mitjanament productiu. Necessita pol·linització per *Falsa Clàudia* o *Clàudia Tolosa*.

Fruit

Fruit arrodonit amb galtes quasi simètriques, peduncle de curt a mig. Calibre de petit a mitjà, pell de color verd intens fins i tot a la maduració. La polpa és de color groguenca - verdosa, sucosa, dolça d'alta qualitat gustativa, potser és la més aromàtica i agradable de les clàudies. Es pot fer servir pel consum en fresc, per a l'elaboració de mermelades i fins i tot per assecar. Maduració de **finals de juliol a principis d'agost**.



REINA CLÀUDIA VIOLETA

Descripció

Varietat citada pel Duhamel l'any 1768, pel Leberryais en l'any 1789, pel Noisette en l'any 1828, segons Baldini (n.10) va ser obtinguda per Galopin de Liège (Bèlgica). Arbre vigorós amb port obert, pot tardar una mica en l'entrada en producció, molt productiu i costant.

Fruit

Fruit de calibre mitjà, esfèric, simètric amb pell blau intens. La polpa és groguenca-verdosa, fina, sucosa, bastant ferma, perfumada i de gust òptim. Es cull cap a **finals d'agost, principis de setembre**.

Sinònims

Reine-Claude Violette, Violette Reneklode, Reine Claude Alexandre Dumas, Violet Gage, Violet Queen Gage, etc.



RUSTICANO

Descripció

Prunera europea amb bones característiques com a pol·linitzadora. Floració cap al 20 de març.

Fruit

Varietat antiga amb fruit esfèric, mitjà-petit, la pell és vermella i a mida que va madurant es torna negra. La polpa és dura i cruixent. Madura a **finals de juny**.



SANT JOAN

Descripció

Típica varietat local (Baix Empordà i Garrotxa) de prunera primerenca.

Fruit

Fruit de calibre petit amb forma oval-allargada. La pell és de color verdosa-groguenca, polpa verdosa-groga, dolça. Maduració a **finals de juny**.



SANT MIQUEL

Descripció

Arbre alt, de fort vigor amb port amb forma de fus.

Fruit

Fruit de forma oval allargada, de mida mitjana. Pell fina, de color groc-daurat recoberta de pruina blanca. La polpa és de color groc-verdós, ferma, amb gust que recorda al de l'albercoc. Es recull a **mitjans de setembre**.

Consell

Els fruits es poden fer servir per assecat i per coure.



SCAGNARDA

Descripció

Varietat tradicional difosa fa temps a la zona dels Apenins italians. Avui en dia encara es troba a l'*Oltrepò pavese*, a l'orient de la província de *Piacenza* i a *Monferrato*. El 1824 el pomòleg *Giorgio Gallesio* la va descriure al "Diari de viatge", quan va fer un viatge a Milà. El nom *Scanarda* o *Scagnarda* deriva d'una expressió en dialecte de la zona entre l'*Oltrepò pavese* i la zona de *Piacenza*: "da sgagnare" (per mossegar). **Pruna de Damasc**. Arbre de vigor mitjà amb port expansiu.

Fruit

Fruit mitjà, i amb forma de flascó, oval més aviat allargat. Pell d'un color groc-daurat, polpa carnosa, mitjanament sucosa, es separa del pinyol.

Madura a **finals de juliol**.



VALLESPÍR

Descripció

Mirabolà vigorós sobretot en edat juvenil es necessita una acurada poda de formació.

Fruit

Fruit de calibre petit, esfèric una mica aplanat. Pell de color entre rosat i vermellós amb fons groguenc. Polpa dolça i aromàtica pel consum en fresc. Maduració cap a **mitjans de juny**.



CIRERERS

ÈPOCA DE FLORACIÓ

VARIETAT	FEBRER	MARÇ	ABRIL	MAIG	JUNY
AIGUARDENT					
BIG. GEANT D´HEDELFINGEN					
BIGARREAU BURLAT					
BIGARREAU MORREAU					
COR DE COLOM					
CUA LLARGA					
DE CABRIANES					
DEL GRA					
D'EN ROCA					
DURONE DE CESENA					
DURONE DI VIGNOLA III					
MORA DE VIGNOLA					
PICOTA - AMBRUNÉS					
SANT ISIDRE					
SANT PERE					
SELRANA					
TIRITOS					

ÈPOCA DE MADURACIÓ

VARIETAT	MAIG	JUNY	JULIOL	AGOST	SETEMBRE	OCTUBRE	NOVEMBRE	DESEMBRE
AIGUARDENT								
BIGARREAU BURLAT								
BIG. GEANT D´HEDELFINGEN								
BIGARREAU MORREAU								
BIGARREAU TARDÀ VIGNOLA								
COR DE COLOM								
CUA LLARGA								
DE CABRIANES								
DEL GRA								
D'EN ROCA								
DURONE DE CESENA								
DURONE DI VIGNOLA III								
MORA DE VIGNOLA								
PICOTA - AMBRUNÉS								
SANT PERE								
SANT ISIDRE								
SELRANA								
TIRITOS								

AIGUARDENT

Descripció

Guinder de vigor notable, amb port a forma de fus, d'alçada considerable amb branques erectes. Floració última setmana de març a la Garrotxa.

Fruit

Fruit de forma allargada, de mida mitjana, pell fina de color vermell intens. Polpa de color vermellós-granatós, tendra i sucosa, de gust molt àcid si no està ben madura. Recol·lecció **finals de juny**.

Consell

Varietat que es feia servir en maceració per a la preparació de l'aiguardent dolç.



BLANCA

Descripció

Antiga varietat trobada en la Garrotxa

Fruit

Fruit de bon calibre, la pell és blanca, tendeix al groc pàl·lid quan madura. Carn dolça, groga i consistent. Maduració cap a **mitjans de juny**.

Consell

El color de la pell no és atractiu pels ocells.



BIGARREAU BURLAT

Descripció

Sens dubte a França és la varietat més estesa de les Bigarreau.

Fruit

Fruit de mida gran, pell de color vermell fosc i brillant. Polpa ferma, cruixent, ensucrada i sucosa. Excel·lent varietat pel consum en fresc. Varietat primerenca, maduració entre **finals de maig i principis de juny**.



BIGARREAU GEANT D'HEDELFINGEN

Descripció

Varietat molt productiva i de floració tardana. Es considera una de les millors varietats pol·linitzadores.

Fruit

Fruit de calibre gros amb pell de coloració vermella brillant que es torna porpra quan maduren. Polpa ferma, sucosa i perfumada. Es recull a **finals de juny**.



BIGARREAU MORREAU

Descripció

Arbre molt fèrtil amb floració primerenca.

Fruit

Fruit gros amb pel de color vermell fosc, polpa ferma, ensucrada i no adherent al pinyol. Maduració cap a **finals de maig**.



BIGARREAU TARDÀ DE VIGNOLA

Fruit

Bigarreau amb fruit de color vermell fosc i amb gust inconfusible. Polpa vermella, ferma, bastant sucosa, ensucrada i amb gust òptim. Es recull a **mitjans de juny**.



COR DE COLOM

Descripció

Arbre vigorós amb forma cònica de gran alçada amb branques que pengen.

Fruit

El fruit té forma de cor, de mida mitjana amb pell de color groguenca amb tonalitats rosades a la part exposada al sol. La polpa és groguenca, ferma, dolça i de bon gust. Madura a **mitjans de maig**. (Cruïlles)



CUA LLARGA

Descripció

Arbre vigorós amb port erecte.

Fruit

Floració primerenca, fruit de calibre mitjà amb forma globular i amb peduncle llarg. La pell és prima, vermella i la polpa rosada és molt adherent a l'os amb suc lleugerament tenyit. Fruit de bona qualitat gustativa i resistència al transport. Collita a **finals de maig**.



D'EN ROCA

Descripció

Amb una procedència que les situa a principis del segle XIX entre la Catalunya Nord i l'Empordà va ser introduïda al Maresme per la família Roca. Avui dia localitzada a la zona d'influència d'Arenys de Munt.

Fruit

És una varietat que es reconeix per les seves dimensions grans, la forma de cor rodó, coloració vermella amb algun punt groguenc. És una de les varietats de cireres més tardanes per la qual cosa es pot trobar al mercat **des de finals de juny fins a finals de juliol**.



MORA DE VIGNOLA

Descripció

Varietat autòctona dels voltants de la ciutat de Vignola, en la província de Mòdena.

Fruit

El fruit és de mida mitjana, rodó i de forma simètrica. La pell és brillant i gairebé negra en els fruits madurs. Polpa tendra, molt sucosa, de color vermell fosc gairebé negre. El sabor és dolç, una mica àcid i fragant. La maduració es produeix entre **finals de maig i els primers deu dies de juny**.

Sinònims

Moretta di Vignola



PICOTA – AMBRUNÉS

Descripció

Arbre de vigor mig amb port semi-erecte.

El nom de picota respon a un grup de varietats de cirera de procedència local de la Vall del Jerte (Nord de Càceres). La seva principal característica és que es comercialitzen sense peduncle.

Fruit

Fruits de calibre mitjà i os gran, color porpra i carn dolça, llisa i ferma, resulta cruixent a la boca. Resistent al transport, molt productiva, tardana, es recol·lecta a **finals de juny**.



SANT ISIDRE

Descripció

Arbre de bon vigor amb port de mitjana alçada. Floració, la tercera setmana de març.

Fruit

Fruit amb forma de cor arrodonit de calibre gros. Pell fina de color púrpura amb fumejades vermelles. Polpa tendra, fina amb suc abundant i colorat. Fruit amb bona qualitat gustativa. Varietat primerenca que es recull a **finals de maig**.



SANT PERE

Descripció

Arbre de mig vigor, fulla amb limbe molt serrat, característic de les cireres conegudes com a fortes.

Fruit

Fruit de calibre entre mitjà i petit, de forma allargada, peduncle molt llarg, pell de color vermell-groguenc en una cara i l'altra groga. Polpa consistent i per tant, a part d'un consum en fresc, es presta per preparació de licors. Es cull cap a **mitjans de Juny** (Begues – Baix Llobregat).



SELRANA

Descripció

Antiga varietat local de Terrades (Alt Empordà).

Fruit

Fruit amb peduncle llarg, de forma punxeguda i de mida petita. La pell és prima de color groguenca-rosada amb tonalitats vermelloses on l'hi toca el sol. Polpa groga, tendre, sucosa de gust dolç-acídul. Collida a **finals de maig - principis de juny** (Cruïlles – Baix Empordà).



TIRITOS

Descripció

Arbre de mig vigor, fruit de mida mitjana (7 gr.), pell de color vermell uniforme.

Fruit

Es aconsellable collir els fruit molt a punt de la seva maduresa, perquè quan madur perd suc per la zona d'inserció del peduncle. Polpa de bon sabor, madura cap a la **tercera setmana de maig** (Baix Llobregat).



FIGUERES

ÈPOCA DE MADURACIÓ

VARIETAT	MAIG	JUNY	JULIOL	AGOST	SETEMBRE	OCTUBRE	NOVEMBRE	DESEMBRE
BLANQUELLA				■				
COLL DE DAMA BLANC					■	■		
COLL DEMA NEGRE					■	■	■	
COLL DE DAMA RATLLADA			■	■		■	■	
GROGA			■		■			
LUNGHET			■	■				
SAJOLA		■		■	■			
TRES FAN CARGA		■			■			

BLANQUELLA – D'ALACANT BLANCA

Descripció

Arbre de vigor mitjà amb branques que pengen amb fulles trilobades i enteres, varietat molt productiva.

Fruit

Les figues son primerenques, es recullen a **finals d'agost** al Baix Empordà. Color de la pell groc i com a element característic la polpa de la figa fresca és de color groc.

Consell

Tradicionalment es consumeix com a figa seca.

Sinònims

D'Alacant, Alacantina, Galantina, Blanca, Blanqueta.



COLL DE DAMA BLANCA

Descripció

Arbre vigorós, port mig erecte, poc ramificat.

Fruit

Fruit gros, piriforme, pell groga-verdosa, polpa de color roig viu a roig fosc, fina, ensucrada, d'excel·lent qualitats gustatives. Maduració cap al **setembre**.



COLL DE DAMA NEGRA

Descripció

Arbre vigorós, més ramificat que el Coll de dama Blanca.

Fruit

Fruit gros, piriforme, pell de color morat, polpa rosa fosc a vermell intens, fina, ensucrada. Maduració als voltants del mes de **setembre fins a finals d'octubre**.



COLL DE DAMA RATLLADA

Descripció

Varietat força comuna a les Illes Balears (trobada a Menorca). Arbre de mitjà vigor i port arrodonit. Varietat molt productiva

Fruit

Fruit de forma piriforme, de mida mitjana i polpa de color vermell granat. Molt apreciada pel consum en fresc de sabor dolç i aromàtic. La pell és gruixuda de color groc amb ratlles verdes longitudinals que la fan especialment atractiva i cridanera. La collita es pot allargar des de **finals de setembre fins al mes d'octubre**.

Sinònims

Coll de dama rimada, coll de dama pintada



GROGA

Descripció

Figuera estiuenca. Fruit de calibre entre petit i mitjà, dolça, pell molt fina, polpa groga. Maduració al mes de **juliol**



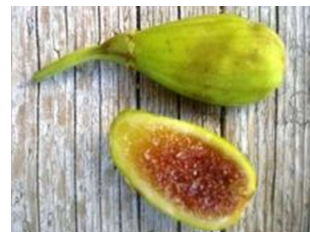
LUNGHET

Descripció

Antiga varietat de la província de Como. Producció abundant de **figa flors** en juliol i de **figues** a finals d'agost.

Fruit

De calibre petit, allargat sobretot les figa flors, dolç, les figues molt meloses. Varietat que es presta també per **assecar**.



SAJOLA

Descripció

Varietat encontrada en les comarques del Bages, Anoia, Llobregat.

Fruit

Fruit petit, blanc, que madura a l'**agost** sembla ser que es feia servir també per assecar



TRES FAN CARGA

Descripció

Arbre vigorós de port mig erecte i poc ramificat. Producció regular en els cas de figa flors i escassa per les figues.

Fruit

Figa flor o Brevia interessant per la mida dels fruits i la resistència a la manipulació. Color de l'epidermis morat verdós. Polpa roig fosc intens amb sabor molt més bo en la segona producció. Maduració de **figa flor segona quinzena de juny** i de la figa **primera quinzena de setembre**.



RAÏM

12 CAMPANADES

Descripció

Parra molt vigorosa i productiva, trobada en les comarques de Lleida (Pobla de Segur). Gràcies a la seva pell gruixuda, tradicionalment es penjava durant els mesos d'hivern i es menjava la nit de cap d'any per les 12 campanades.

Fruit

Fruit rodó de mida mitjana amb pell gruixuda, de sabor dolç i es guarda durant mesos en lloc frescos.

Sinònims

La fontella d'hivern



CARDINAL

Descripció

La cardinal és un raïm de taula tinta produïda per primera vegada a Califòrnia el 1939. Molt resistent al transport.

Fruit

Baies de mida molt gran, de forma esfèrica amb pell vermell a violeta fosc. Maduració a **principis de setembre**.

Consell

S'utilitza com a típica raïm de taula per menjar i fer panses



MADUIXA

Descripció

Cep americà, potser el més antic introduït a Europa després de la fil·loxera. Es troben citacions a França de l'any 1820 i a Itàlia del 1825. Utilitzat per a vinificació, dona un vi molt dolç i amb característiques aromàtiques que recorden la maduixa. De fet a Itàlia s'elabora el vi "fragolino".

Fruit

Raïm de mida mitjana amb pell gruixuda i de color negre. El seu consum en fresc és molt apreciat pel sabor inesperat a maduixa. Maduració a **principi de setembre**.

Sinònims

Raïm americà



MOSCATELL

Descripció

Varietat probablement originaria del poble d'Alexandria d'Egipte des d'on s'hauria estes a tota l'àrea Mediterrània.

Fruit

Fruit de mida mitjana i petita, amb pell prima de color blanc groguenc i sabor típic a moscat. Molt bon raïm de taula, també es pot fer servir per fer panses i per elaborar el típic vi Moscatell. Collita **a partir de mitjans fins a finals de setembre**.



PICAPOLL

Descripció

Picapoll és una varietat autòctona de Catalunya i cultivada en la Denominació Pla de Bages. És una varietat de vinya que podem trobar també en les regions franceses de la vall del Roine i Llenguadoc, així com a Espanya i Itàlia. Els vins monovarietals de raïm Picapoll Blanc de Pla de Bages, són vins lleugers, amb aromes afruitats i florals.

Fruit

Les baies són el·líptiques, de calibre entre mitjà i petit, de color groc-verdós. Maduració tardana.

Consells

Gràcies a la seva pell gruixuda, era un raïm que es penjava durant l'hivern i es podia anar menjant d'ella sense que li ataquessin els fongs. Els agricultors antigament la conservaven també per pansificar.

Sinònims

També coneguda com a picapolla, piquepoul.



AVELLANER

CASTANYERA

Descripció

Varietat antiga que es cultiva en tota la província de Tarragona. Arbre de port semi-erecte i força vigorós.

Fruit

Fruit de forma globular, avellana de taula de bona qualitat i productiva. Època de collita a principis de **setembre**.



NEGRET DE REUS

Descripció

Arbust amb poca alçada i molt rústic, és una de les varietats més esteses a Espanya.

Fruit

Fruit de calibre mitjà, de forma rodona una mica allargada. Carn blanca de bona qualitat, també utilitzada en la indústria. Maduració al mes de setembre.

Collita

Caiguda dels fruits durant la **primera quinzena de setembre**.



PAUETET

Descripció

Arbust amb port erecte, molt vigorós, típica de zones de regadiu. Es considera un bon pol·linitzador per la varietat Negret i amb una entrada en producció precoç. Varietat molt productiva i de bones característiques vegetatives.

Fruit

Fruit de calibre mitjà, de forma ovalada comprimida, varietat valorada per a la indústria com la Negret per la qualitat de la seva carn.

Collita

Caiguda dels fruits entre **finals d'agost i principis de setembre**.



CAQUI

TOMÀQUET

Descripció

Varietat molt comú en la zona de Segorbe (València). Varietat local del grup CFA (Constante en la Fecundación Astringente). Arbre de port obert, força vigorós i molt productiu.

Fruit

Fruit entre petit i mitjà, rodó lleugerament aixafat, de color ataronjat fins a arribar a vermell ataronjat en plena maduració. Polpa molt ensucrada i sucosa. Astringent. La seva maduració es produeix a **finals de setembre**, aproximadament uns quinze dies abans de Roig brillant.



TIPUS

Descripció

Varietat que pertany al grup PVNA (Pollination Variant Non Astringent). Arbre de vigor mitjà-elevat.

Fruit

Fruit de mida gran (pes mitjà 300 g), forma rodona, la pell és taronja amb moderat esquerdament concèntric al voltant de l'apex. La polpa és taronja groguenca de gust òptim. Maduració intermèdia: **des de la segona dècada d'Octubre fins a la segona de novembre**.



MAGRANERS

MOLLAR DE ELCHE

Descripció

Arbre de poc vigor, típic de les zones mediterrànies. Es fa servir també com a tanca vegetal defensiva.

Fruit

Fruit gros, granes vermelles, dolç, sucós. Madura a l'**octubre**.



MAGRANER VINÓS

Descripció

Arbre de poc vigor, típic de les zones mediterrànies. Es fa servir també com a tanca vegetal defensiva.



ALTRES FRUITERS

AMELANCHIER CANADENSIS

Descripció

Arbust caducifoli originari d'Amèrica del Nord que pot arribar als 5 m d'alçada. Resistent a plagues, molt ornamental a la primavera quan es produeix la seva abundant floració i a la tardor quan les seves fulles es tornen vermelloses.

Fruit

El fruit és una baia de 7 a 10 mm de diàmetre, porpra en madurar, comestible i dolça. Els fruits maduren al **juny**

Sinònims

Guillomo del Canadà, cornillo o carrasquilla



CIRERER D'ARBOÇ

Descripció

Arbust o arbre petit (entre 5 i 15 m d'alçada). Autòcton dels boscos mediterranis.

Fruit

Els fruits rics en vitamina C pel consum en fresc, elaboració de mermelades i pastissos.



CODONYER – “PERO COTOGNO”

Descripció

Arbre que necessita un clima càlid, però resisteix bé a les gelades. Arbre petit de forma arbustiva de vigor escàs. L'ús habitual és fer-ne confitura o codonyat.

Fruit

Els fruits són grans i tenen forma de pera. La pell és de color groc-llimona, amb pèls grisos i molt aromàtica. La polpa és de gust molt àcid però amb la cocció es transforma en dolç i aromàtic.



GERD

Descripció

El gerd europeu és una planta arbustiva amb rebrots de cicle bianual, que sorgeixen de les arrels. Els plançons poden arribar a una alçada de 1,5/2m.

Fruit

Fruit molt sucós i dolç i si no està ben madur té certa acidesa. Es poden elaborar xarops, mermelades, geles, gelats i sorbets. Varietat amb dos produccions anuals (bífera) **la primera al juny/juliol i la segona a la tardor.**



NABIU

Descripció

Arbust molt rústic i resistent al fred. Requereix sòls àcids, drenats i frescos. S'aconsella un encoixinat permanent.

Fruit

El fruit és de color blau clar, gran de gust excel·lent. Es pot consumir en fresc, com transformat en mermelada i pastisseria. Es recull al **juliol** / **principis d'agost**.



GROSELLA VERMELLA

Descripció

Arbust que pot arribar a 1-2m d'alt i ample. Varietat primerenca i molt productiva. Es poden elaborar mermelades, geles, gelats i sorbets.

Fruit

El fruit és de color vermell i penja en raïms, de gust dolç i àcid alhora. Maduració cap al **juny/juliol**.



GROSELLA NEGRE

Descripció

És un arbust semierecte de 1-2 m d'alt i ample.

Fruit

El fruit és molt apreciat tant en fresc com en sucs, mermelades, pastissos i sorbets. El gust és acídul i molt aromàtic. Maduració tardana cap al mes **d'agost**



RIBES UVA ESPINA

Descripció

Arbust de 1-2 m d'alçada densament ramificat i cobert d'espines

Fruit

Els fruits són de sabor dolç-àcid. Maduració el mes de **juliol**



MORA SENSE ESPINES

Descripció

Arbust perenne amb tiges arquejades i sense espines.

Fruit

Fruits negres i sucosos en madurar. Les móres són riques en vitamines, antioxidants i fibra. S'utilitzen a la cuina per fer mermelades, postres i sucs. Collita entre **l'estiu i la tardor** segon la varietat.



GINJOLER

Descripció

Arbre espinós, de creixement lent, molt rústic.

Fruit

Fruit de grandària entre una olivera i una nou, dolça, vermellós. Maduració al mes de **setembre**.



MORERA ALBA (fruit blanc)

Descripció

Arbres de fins a 15 m d'alçada, es conreava tradicionalment per les seves fulles com aliment dels cucs de seda.

Fruit

Fruit que s'assembla a un gerd o una mora, però és més gran i allargada amb una longitud d'1 a 3 cm. Les baies son dolces de color blanc groguenc o rosat-violeta.



MORERA ALBA (fruit negre)

Descripció

Arbres de fins a 15 m d'alçada, es conreava tradicionalment per les seves fulles com aliment dels cucs de seda.

Fruit

Fruit que s'assembla a un gerd o una mora, però és més gran i allargada amb una longitud d'1 a 3 cm. Les baies son molt dolces de color vermell-morat quan maduren.



NESPLER

Fruit

Fruit marronós que s'ha de deixar madurar a la palla perquè sigui molt dolç i la polpa es torni tova i de color groc-taronja. Es cull cap al mes de **setembre-octubre** i es deixa covar fins que es panseixi una mica.



NOGUERA

Descripció

Arbre silvestre, subespontani o conreat, caducifoli, pot arribar a una alçada de 20 metres amb capçada àmplia i voluminosa. Comença a produir fruits cap als 10 anys.

Fruit

Les nous del país son fosques i petites, a l'interior trobem una llavor tova, oleaginosa, comestible de sabor intens i dolç. La maduració es produeix **a partir de finals d'estiu fins a principis de tardor**. El fruit cau a terra una vegada que madura.



SAÜC

Descripció

Arbust caducifoli del gènere *Sambucus*. Aquest arbust el trobem bàsicament a l'entorn europeu, especialment a les conques del Mediterrani.

Fruit

El fruit és una drupa arrodonida de color negre-violeta, carnós i glabre d'uns 6-8 mm de diàmetre. És un fruit comestible quan es troba en estat madur, però en cas contrari pot tenir certs efectes tòxics. Per a l'elaboració de mermelades, infusions, suc.



SERVER

Descripció

Arbre rústic de lent creixement que però pot arribar als 15 m d'alçada. Floració tardana cap al mes de maig.

Fruit

Fruit globós amb forma de poma i pera, de 2-3 cm de grandària, de color groguenc. Els fruits es recullen a la **tardor** i, com el nespler, s'han de guardar amb palla perquè acabin de madurar i es tornin molt dolços.



ARANYONER

Descripció

L'aranyoner (*Prunus spinosa*) és un arbust d'entre 1 i 2 metres d'alçada, caducifoli, de la família de les Rosàcies. L'aranyoner forma bardisses als marges dels camps i a les vores dels boscos, es caracteritza per una forma densament enramada i amb espines a les seves branques.

Fruit

El fruit és una baia arrodonida, de color blau - violeta i es va enfosquant a mesura que madura.

El seu gust és aspre i astringent. Es cull a **finals d'estiu i principis de tardor**.



Sinònims

Prunyoner, arç negre.

Usos

S'ha utilitzat, des de l'antiguitat, com a planta medicinal i alimentària. Els aranyons s'utilitzen, sobretot a Navarra, per a l'elaboració del licor patxaran, així com en l'elaboració de salses, mermelades, gelees ... La seva fusta es fa servir en torneria i per fabricar bastons.

Volem donar les gràcies a
 tots les persones aficionades i apassionades,
 productors de fruita ecològica,
 centres educatius,
 paisatgistes,
 col·leccionistes,
 tècnics,
 jardiners,
 entitats públiques i privades,
 parcs naturals,
 ecologistes,
 perquè, entre tots, contribuïm a
 mantenir viva la biodiversitat cultivada.



www.arboreco.net

[@arborecoviver](https://www.instagram.com/arborecoviver)

NOTA: Algunes de les imatges i part del text del catàleg són dels següents autors: Guillem Arribas "Varietats velles de fruiters" (Parc natural de la zona de la Garrotxa), Mariagrazia Tibiletti Bruno "I frutti antichi", Josep Garcia (IRTA), Xavi Perez (Parc Agrari del Baix Llobregat), Morella (Ortells), Eric Dumont (França), Catàleg "Vivai Battistini", Bonometti Emanuela, Catàleg "Rocalba", Floracatalana.net.

EL CATÀLEG ESTÀ SEMPRE EN EVOLUCIÓ SI ENS VOLEU FER ARRIBAR IMATGES O DESCRIPCIONS DE LES VARIETATS, L'ANIREM ACTUALITZANT. MOLTES GRÀCIES.

PC: En procés de caracterització



info@arboreco.net · tel. 650742502 · [@arborecoviver](https://www.instagram.com/arborecoviver) - Cruïlles, Baix Empordà



ES-ECO-019-CT
 Agricultura UE

